



CORAL 41

Feita para o sol

Com dois solários e bom espaço no cockpit, a Coral 41 pode levar 14 pessoas para passear durante o dia, o que é mesmo a sua principal vocação





SUCESSORA

A Coral 41 mantém as melhores características da Runner 410, de quem herdou o projeto, o perfil elegante e o ótimo aproveitamento de espaço



Velocidade máxima
43,2 nós (a 4 000 rpm)

Velocidade de cruzeiro
27,6 nós (a 2 800 rpm)

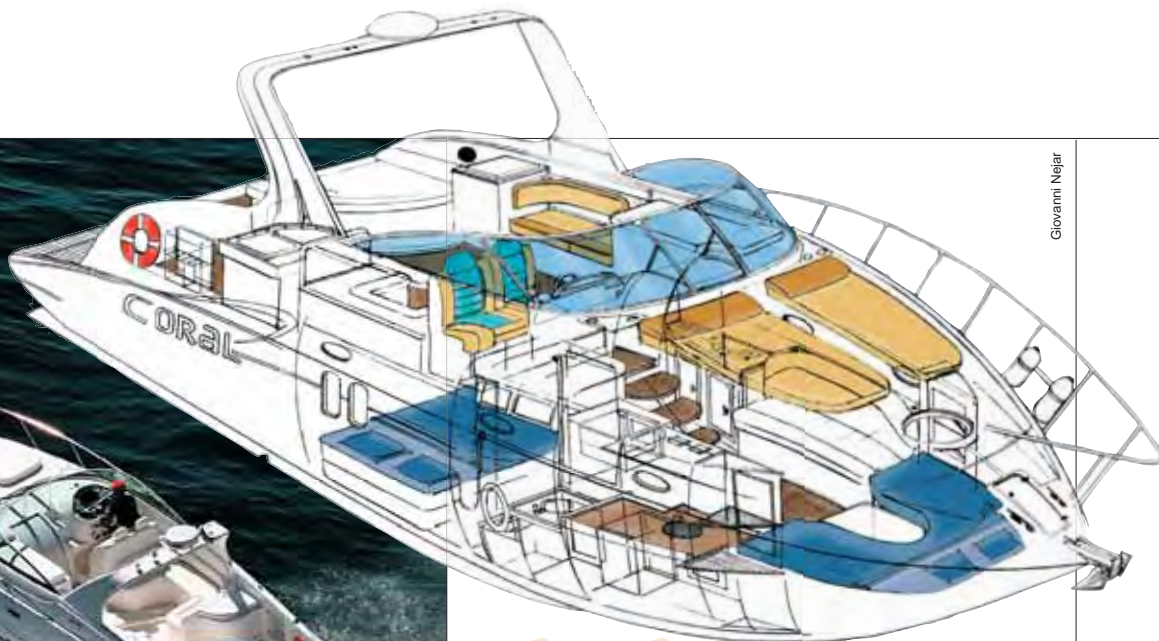
Aceleração
10,2 s (até 20 nós)

Autonomia
248 milhas (a 2 800 rpm)

Potência
612 hp (nos hélices)

Algumas lanchas, apesar de cabinadas, parecem feitas sob medida para priorizar os passeios durante o dia. A Coral 41 é uma delas. Sucessora da Runner 410, cujo estaleiro encerrou as atividades há três anos (além da 410, a Coral herdou os moldes da Runner 380), esta lancha mantém as melhores características do modelo original, como o perfil elegante e o ótimo aproveitamento do espaço. E ainda incorporou benefícios, como gerador, ar-condicionado e miniestação de tratamento de esgoto — todos equipamentos de série, assim como o revestimento de madeira teca na plataforma de popa. Seu ponto forte, porém, continua sendo o espaçoso cockpit, com dois solários, dois sofás, minibar, banco duplo de pilotagem e boa área de circulação, além de um divã, embora este não tão bom quanto o resto. Tudo somado, são 14 assentos externos para passageiros a bordo.

Por dentro, o conforto não é menor. Embora sem camarotes fechados (o isolamento dos ambientes é feito apenas por cortinas), a cabine da Coral 41 é alta (1,89 metro) e muito bem ventilada por uma gaiuta e seis vigias. Tem cozinha, uma cama de casal à meia-nau e dois sofás, sendo que um deles, o de proa, converte-se em uma segunda cama para dois. Assim, quatro pessoas dormem a bordo. Já o banheiro é o melhor da categoria, com boxe de acrílico, chuveirinho, três armários e uma pia bem grande. Mas a vocação principal desta lancha é navegar durante o dia, reservando-se a cabine apenas para um cochilo durante o passeio ou um pernoite ocasional a bordo. Ela também revela disposição para a velocidade. Equipada com dois motores diesel de centro-rabeta, de 320 hp cada, atingiu neste teste 43 nós de máxima, o que permite passeios mais distantes, ou com escalas em mais lugares, num mesmo dia.



Giovanni Nejar

Embora sem camarotes fechados, a cabine acomoda quatro pessoas à noite e até oito durante o dia, sempre com conforto

Como ela é

A Coral 41 é uma típica day cruiser, com arranjo convencional e espaço de respeito, a começar pela plataforma de popa, com 1,10 metro de comprimento. O cockpit é grande e bem dividido, como convém a um barco que é sinônimo de passeio. Tem dois sofás (um para quatro pessoas, com mesa de centro removível, e outro para três) e dois solários (um individual, ao lado do banco duplo do piloto, e outro de casal, em cima da tampa dos motores, na popa). Num dos bordos fica um móvel com geladeira elétrica; no outro, uma pia com caixa térmica.

Como os móveis ficam encostados nas laterais, sobra um bom espaço para circulação na área central. No painel de comando, cabem bem os relógios dos dois motores, o quadro de disjuntores e o rádio VHF, além de um eletrônico multifunção grande, com tela de 12 polegadas, o que é bom para navegar com mais segurança. Tudo bem visível e também acessível. A passagem para a proa é feita pelo centro do para-brisa, já que não há convés lateral — uma opção de projeto para deixar o cockpit mais largo.

Já na cabine, a prioridade foi o espaço livre, o que explica a falta de camarotes fechados. Na proa fica um grande sofá em U, para cinco pessoas, que se transforma em uma

cama de casal, de bom tamanho. Num dos bordos, à meia-nau, fica a cama de casal (também isolada do resto apenas por uma cortina), enquanto do outro lado há um armário de tamanho médio. Em todos os ambientes internos chama a atenção a generosa luminosidade natural e até a vista que se tem do mar, proporcionadas por duas grandes janelas no costado. O destaque na cabine é o banheiro, com pé-direito bem alto, muito espaço, boxe fechado para banho, vaso sanitário elétrico, ducha higiênica e miniestação de tratamento de esgoto — e tudo de série. A cozinha, no meio da cabine, tem pia, fogão elétrico de uma boca, geladeira também elétrica e forno micro-ondas. Seu único senão é a falta de trava na porta da geladeira, um item prosaico mas indispensável em qualquer barco.



Onde e como testamos

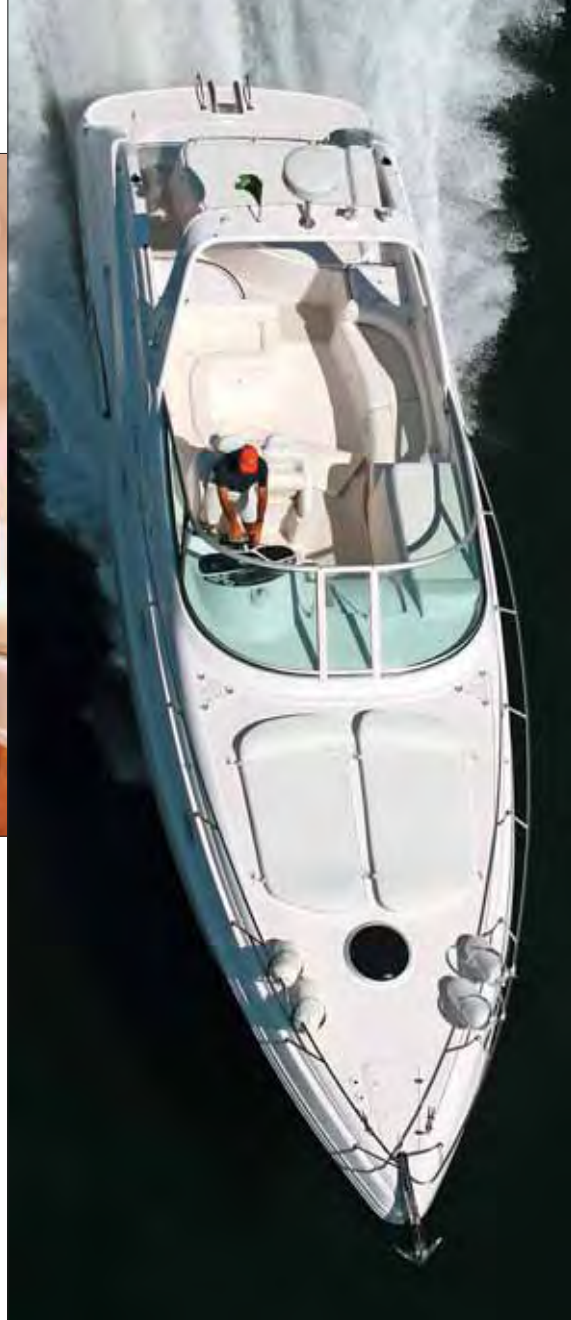
A Coral 41 foi testada nas proximidades da Baía de Guanabara, em dia de mar com ondas de 60 centímetros e vento de seis nós. A bordo havia três pessoas e 500 litros de diesel. Os motores eram dois Cummins Mercruiser 4.2L ES 320, diesel, de seis cilindros, 4,2 litros e 320 hp cada no virabrequim, com rabetas Bravo 3, com relação de transmissão de 1,81:1 e hélices de aço inox, passo 28".

Quem faz O Coral é um estaleiro tradicional, com quase 20 anos de atividade. Fabrica 12 modelos de lanchas, todas com cinco anos de garantia do casco. A Coral 41 é o maior modelo do estaleiro. Desde 2007, quando comprou os moldes desta lancha, até este mês, foram montadas oito unidades desta 41 pés. Para saber mais, acesse o site www.lanchascoral.com.br ou ligue para 21/3448-7381.



SEM APERTOS

A cabine é alta (1,89 metro), bem ventilada (repare no tamanho da gaiuta no teto) e tem bastante espaço livre. Junto com a mesa de centro, cujo acionamento é elétrico, o sofá da proa converte-se em uma segunda cama de casal. Já o camarote à meia-nau (abaixo) fica isolado apenas por uma cortina



QUASE TUDO

A cozinha vem bem equipada, com fogão e geladeira elétrica, micro-ondas, pia e bancada, mas poucos armários para guardar utensílios e mantimentos. Tem vigia para ventilação natural, mas falta um exaustor



BEM DIVIDIDO

Num dos bordos do cockpit fica o minibar e uma pia com caixa térmica.

No outro, uma geladeira elétrica.

O para-prisa tem abertura central, que dá acesso ao solário de proa




DICA DE QUEM TESTOU

Os dois tanques de combustível, de 250 litros cada, são pequenos para o porte desta lancha. Por isso, é melhor optar por motores diesel, que oferecem mais autonomia que os a gasolina

Como navega

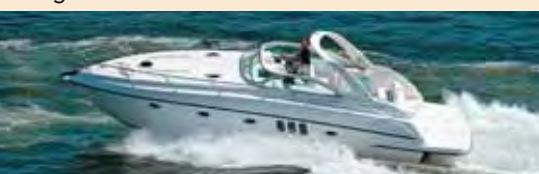
Navegamos com a Coral 41 em um dia de mar relativamente agitado, com ondas de mais de meio metro de altura. Nessa condição, sensível para qualquer lancha deste porte, deu para sentir alguns impactos do casco navegando contra as ondas, o que nos obrigou a reduzir a velocidade de 25 para 18 nós. Comparada a outras 40 pés, a Coral 41 não é tão macia, mas navega rápido. Bem rápido. Com dois motores diesel centro-rabeta, da Mercruiser, de 320 hp cada, chegou à ótima marca de 43,2 nós de velocidade máxima. Raramente lanchas deste tipo, nacionais ou importadas, passam dos 40 nós. Também demonstrou ter a aceleração de um modelo quase esportivo. Só precisou de 10,2 segundos para ir de 0 aos 20 nós. Além disso, mostrou-se ágil e estável nas curvas.

Para quem prefere a economia de combustível à velocidade pura, o estaleiro oferece a opção de motores menos potentes, a partir de 230 hp, a diesel ou gasolina. Mas, seja qual for a potência, convém que o peso dos dois motores juntos não passe dos 1 200 quilos. 

Ela não é tão macia, mas navega rápido. Com dois motores de 320 hp cada, atingiu 43,2 nós

Com quem concorre

A Coral 41 compete com apenas duas lanchas na categoria cabinadas de comando aberto. São elas:



Cimitarra 410

Esta lancha se destaca pelo costado alto e pelo excelente espaço interno, além da plataforma de popa com quase dois metros de comprimento. Tem duas suítes fechadas, com camas de casal.



Real Top 41 Class

Este novo modelo da Real foi projetado para levar até 13 pessoas, sendo que quatro podem dormir a bordo em dois camarotes fechados. Tem um grande salão com cozinha integrada, banheiro com boxe e dois solários.

RESUMO

cockpit



É grande e bem dividido. Tem corredor de entrada, divã (plano e não tão bom), móveis com geladeira elétrica e caixa térmica, banco duplo de pilotagem, dois sofás e mesa de centro removível, além de dois grandes solários (um na popa e outro na proa). Pode levar até 14 pessoas para passear durante o dia.



desempenho

Com dois motores seis cilindros Cummins Mercruiser diesel, de centro-rabeta e 320 hp cada, a velocidade final chegou a 43,2 nós, uma marca muito boa para a categoria, equivalente à de uma esportiva. Na aceleração, outra boa marca: apenas 10,2 segundos para ir da marcha lenta aos 20 nós.

posição de pilotagem



No painel cabem todos os instrumentos dos motores, além de um quadro com 11 disjuntores, rádio VHF e um monitor (opcional) de até 12 polegadas para os eletrônicos de navegação. O assento do piloto é duplo e rebatível, permitindo a pilotagem em pé, com certo conforto.

cabine



Vem com dois camarotes abertos, para priorizar o livre espaço de circulação. Além de ampla, é relativamente alta (1,89 metro na entrada) e bem ventilada, com uma boa gaiuta no teto e seis vigias. A decoração é simples, mas de bom gosto. Gerador, ar-condicionado e TV são itens de série.

ferragens



Vem com guincho de série, âncora Bruce, 10 m de corrente galvanizada e 50 m de cabo de náilon, quantidade suficiente para fundear em profundidades de até 12 metros. Os cunhos, a escada de popa e o guarda-mancebo são de aço inox.

construção



Usa estrutura tipo sanduíche, com espuma de PVC rígida no costado e no convés, o que garante um laminado resistente e leve. Abaixo da linha d'água a laminação é maciça. O espelho de popa é de PVC de altíssima densidade.

banheiro



Só tem um, mas bem grande, alto (1,89 metro) e com boxe fechado para banho, o que é o ideal. O vaso sanitário é elétrico e tem ducha higiênica, ambos equipamentos de série, assim como uma miniestação de tratamento de esgoto. É acima da média.

motor



Usa dois motores de centro-rabeta, a diesel ou gasolina, de 230 hp a 320 hp cada, desde que o peso total não ultrapasse 1 200 quilos. O motor a diesel é mais caro, mas proporciona maior autonomia e economia na hora de encher o tanque.

cozinha



Fica no meio da cabine e tem vigia para ventilação natural, mas não tem exaustor. Vem bem equipada, com fogão e geladeira elétrica, micro-ondas, pia e bancada. Mas tem poucos armários para guardar utensílios e mantimentos.

elétrica



Vem bem equipada de fábrica. A parte elétrica tem quatro baterias, inversor 12/110 V e gerador. Já a hidráulica tem sistema de pressurização de águas quente e fria e três bombas de porão, com dispositivo automático de acionamento.

CORAL 41

**Pontos altos**

O cockpit é grande e bem distribuído

O casco é ágil e rápido

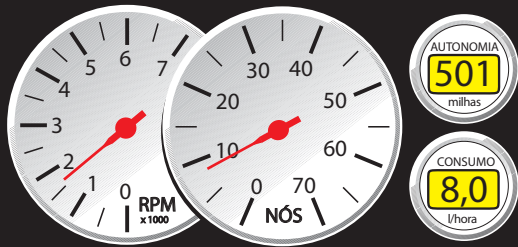
Vem muito bem equipada de fábrica

**Pontos baixos**

Não tem camarote fechado

A decoração da cabine é básica

Tanques de combustível pequenos

Melhor aproveitamento

rpm	veloc. (nós)	consumo (litros/h)	rendimento (milhas/litro)	rendimento (litros/milha)	autonomia (milhas)
1 600	8,9	8	1,11	0,90	501
2 000	15	20	0,75	1,33	338
2 400	20,2	30	0,67	1,49	303
2 800	27,6	50	0,55	1,81	248
3 200	33,2	72	0,46	2,17	208
3 600	38,6	106	0,36	2,75	164
4 000	43,2	144	0,30	3,33	135



A autonomia (baseada em 90% da capacidade do tanque) é em milhas náuticas. As velocidades foram obtidas com GPS e o consumo é estimado.

**Ela é assim**

▪ Comprimento	12,56 m
▪ Boca	3,40 m
▪ Calado com propulsão	0,95 m
▪ Ângulo do "V" na popa	18 graus
▪ Borda-livre na proa	1,37 m
▪ Borda-livre na popa	1,32 m
▪ Pé-direito no salão	1,89 m
▪ Pé-direito no banheiro	1,89 m
▪ Pé-direito na cozinha	1,76 m
▪ Combustível	500 l
▪ Água	250 l
▪ Peso sem motor	5 000 kg
▪ Peso dos motores	1 176 kg
▪ Capacidade (diurno)	14 pessoas
▪ Capacidade (pernoite)	4 pessoas
▪ Projeto	Runner

Dados fornecidos pelo fabricante, exceto as bordas-livres e os pés-direitos.

Principais equipamentos

Ar-condicionado de 16 000 BTU • gerador de 5 kVA • sistema de pressurização de água doce quente e fria • vaso sanitário elétrico • uma gaiuta • seis vigias • alto-falantes marinizados • luzes de navegação • carregador de bateria • inversor 12/110V • som AM/FM/CD com controle no cockpit • farol com controle remoto • bússola • flapes • fogão elétrico de uma boca • duas geladeiras elétricas • guincho elétrico com âncora, corrente e cabo • TV • seis cunhos de aço inox • banco do piloto duplo com assento rebatível • rádio VHF com antena • mesa de centro com acionamento elétrico na cabine • micro-ondas • GPS/chartplotter/sonda com tela de 8 polegadas • sistema automático para incêndio • caixa térmica • miniestação de tratamento de esgoto • revestimento de teca na plataforma • material de salvatagem.

Principais opcionais

Radar • piloto automático • bote de apoio com motor de popa.