

DOLPHIN 44

Algo de novo em nossas águas

PARA NAVEGAR SEM MOLHAR

A boca tem um alargamento na proa, o chamado "flare", derivado dos barcos de pesca, que evita borrifos do mar no convés





Velocidade máxima 31,8 nós (a 2 500 rpm)
Velocidade de cruzeiro 24,3 nós (a 2 000 rpm)
Aceleração 11,5 s (até 20 nós)
Autonomia 318 milhas (a 2 000 rpm)
Potência 1 150 hp (no virabrequim)

CONSERVADORA SÓ POR FORA

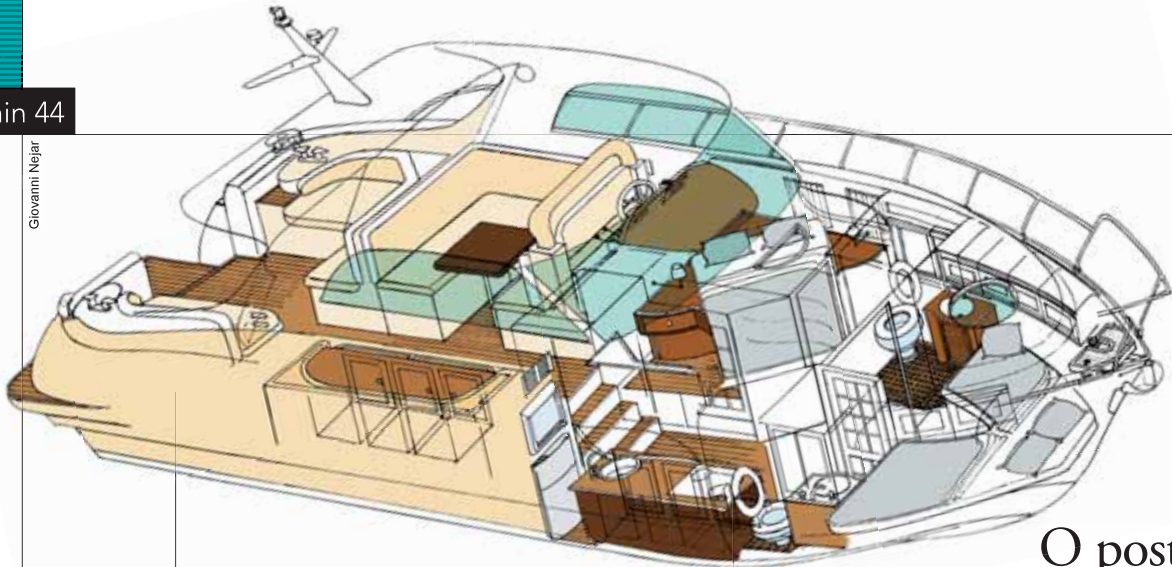
Apesar de a aparência sugerir que o casco da Dolphin 44 é mais deslocante do que planante, ela é uma lancha rápida

Esta italiana da Mochi Craft segue o estilo dos lobster boats, mas com o conforto de um autêntico barco de passeio

Construída pelo estaleiro italiano Mochi Craft, que faz parte do Grupo Ferretti, a Dolphin 44 é uma lancha importada e derivada dos pesqueiros americanos de lagostas, os chamados "lobster boats", que viraram moda e passaram a inspirar barcos de lazer em todo o mundo. A semelhança com os pesqueiros está principalmente no "flare", ou o alargamento da boca na proa, que evita borrifos das ondas no convés. Mas todas as comparações com um barco de pesca param por aí. Apesar da aparência algo conservadora, a Dolphin 44 tem ótimos recursos modernos, como bow-thrusters para manobras, passarela automática de embarque e desembarque, capota que fecha todo o co-

ckpit, ar-condicionado, gerador e por aí afora. Sem contar uma plataforma de popa, que, no entanto, é retrátil, para não alterar o estilo do casco.

Por dentro, ela também prima pelo estilo e conforto. No piso inferior, onde a altura chega a 1,95 metro, há duas suítes completas, com decoração primorosa, e uma pequena cozinha. E no superior, integrado à sala de comando, um salão com um bom sofá, mesa para refeições e grande armário. Seu casco tem 16 graus de V na popa e usa dois motores de centro, com eixo pé-de-galinha, de 500 a 600 hp cada. E navega bem e rápido, embora, pelo estilo do casco, mais pareça deslocante do que planante, o que é outra ilusão desta lancha moderna, mas que lembra um barco de pesca.



Como é

A Dolphin 44 tem duas suítes, sendo que na de proa há duas camas de solteiro que podem ser convertidas em uma única (e grande) cama de casal, com nada menos que 2,60 metros de largura. Já a suíte de meia-nau, com muita madeira aparente, é bonita e bem confortável, com uma cama de casal também de bom tamanho e um banheiro bem equipado, com chuveiro de parede e boxe fechado — benefício que faz falta no outro banheiro, cujo boxe é aberto. A cozinha — também toda forrada com madeira — fica logo na entrada e tem pia com boa bancada, fogão elétrico, forno e geladeira. Mas não há nenhuma gaiuta ou vigia por perto, o que é sempre ruim em qualquer cabine, apesar do ar-refrigerado. Na sala, há um sofá para sete ou oito pessoas (no total, este barco tem capacidade para 12), uma mesa, teto solar retrátil e posto de comando integrado, o que significa que a pilotagem é feita de dentro da própria cabine.

Como o casco tem costado bem alto (na proa, chega a mais de dois metros acima da linha d'água!), a visão do piloto fica um pouco prejudicada. Já o painel

O posto de comando fica na cabine, integrado com a sala, e tem teto solar retrátil

é bem adequado, com espaço para os eletrônicos e todos os instrumentos. Já a parte descoberta do cockpit tem dois sofás, que acomodam seis pessoas numa espaçosa praça de popa, com área de quase seis metros quadrados — e que pode até ser usada para pesca. Sob o piso do cockpit, há um interessante paiol porta-bote. Outras soluções inteligentes são a plataforma de popa retrátil, que fica recolhida quando o barco está navegando, e a passarela de embarque, que fica embutida — e escondida — na popa. Tem, também, um toldo na popa e uma capota que fecha toda a área, ambas escamoteadas no hard top.

DICA DE QUEM TESTOU

“Como esta lancha tem uma tendência de empinar a proa nas arrancadas, convém abaixar os flaps, para não ficar sem visão do horizonte por muito tempo”

DOIS DETALHES QUE AGRADAM BASTANTE

PLATAFORMA RETRÁTIL

Neste barco, a plataforma para embarque e desembarque não altera o estilo do casco. Isso porque o espelho de popa tem uma parte basculante, que desce, transformando-se na própria plataforma, que, quando fechada, desaparece, como se não existisse.



PASSARELA AUTOMÁTICA

Uma passarela torna mais seguros e facilita um bocado o embarque e o desembarque. A Dolphin 44 tem uma com acionamento elétrico que fica embutida no casco e é retrátil. Ou seja, está sempre à mão e não ocupa espaço nem atrapalha a circulação a bordo.



A decoração interna é primorosa



CABINE CAPRICHADA

A decoração das suítes e da cozinha agrada pela ótima qualidade da marcenaria. As camas são grandes, sendo que as duas de solteiro na suíte de proa se convertem em uma de casal. À esquerda, o banheiro da suíte de proa. Tudo muito benfeito



PILOTAGEM NA CABINE

O comando fica bem protegido, dentro da cabine, junto ao salão (ao lado). O único senão é que a visão do piloto é prejudicada em baixas velocidades, quando a proa fica um pouco alta demais. À esquerda, o paiol da âncora, que é bem fundo e grande



Como navega

A maneira como a Dolphin 44 navega não tem nada a ver com o comportamento da maioria dos barcos com este estilo de casco. Em vez de semideslocante, ele é realmente planante — e se comporta como tal. No nosso teste de aceleração, foi de 0 a 20 nós em apenas 11,5 segundos, marca muito boa, considerando-se a motorização de centro com eixo pé-de-galinha. Além disso, mostrou muita agilidade nas manobras, reagindo rápido aos comandos e fazendo curvas com raios bem curtos. O único senão ficou por conta da proa, que já é alta e um pouco erguida demais quando abaixo da velocidade de cruzeiro, que é de 24 nós — e mesmo com os flapes abaixados, recurso que, no entanto, fez ela se comportar bem em mares mais agitados. Já a velocidade final, de 31,8 nós, deixou a desejar para uma lancha equipa-

O casco é planante, mas e acelera muito bem para o tipo de motorização que tem

da com um par de motores Volvo de 575 hp cada. A explicação para isso está no peso deste barco: cerca de 18 toneladas, com os tanques cheios, o equivalente a uma lancha do mesmo porte com flybridge. Está, também, na boca bem larga do casco, com mais de quatro metros. É o preço que se paga pelo conforto e por um espaço interno tão generoso. A primeira unidade da Dolphin 44 já está no Brasil e outras mais virão para cá. ⚓

COMO TESTAMOS

- **ONDE:** Angra dos Reis
- **CONDIÇÕES:** ondas com menos de meio metro de altura e pouco vento
- **A BORDO:** 3 pessoas, 800 litros de combustível e 150 litros de água
- **MOTORIZAÇÃO:** 2 Volvo D9 de 575 hp, 6 cilindros, 9,4 litros e hélices de níbral

QUEM FAZ

O Mochi Craft é um estaleiro italiano especializado em barcos modernos, mas com estilo clássico. Faz parte do grupo Ferretti, um dos maiores conglomerados náuticos do mundo, já oficialmente presente também no Brasil. Para saber mais, acesse www.spiritferretti.com.br ou ligue para 11/3094-7000.



RESUMO

cabine



Tem duas boas suítes, uma à meia-nau, com cama de casal, e outra na proa, com duas camas de solteiro que podem ser convertidas em uma única (e grande) cama para dois. A cozinha, que fica logo na entrada da cabine, é completinha, mas não tem gaiuta nem vigia.



desempenho

A máxima foi de 31,8 nós, velocidade apenas razoável para uma lancha com dois motores de 575 hp cada. Isso se deve à boca bem larga (4,20 metros) e ao peso do conjunto, que soma mais de 18 toneladas. Já na aceleração, uma boa marca: apenas 11 segundos, para ir de 0 a 20 nós.

pilotagem



No posto de comando, que é interno, os bancos são confortáveis, mas não têm muitas regulagens, embora possam ser rebatíveis, para se pilotar em pé. O costado alto na proa, somado ao fato de o barco navegar com a proa bem erguida em velocidades abaixo de 24 nós, atrapalha um pouco a visão do piloto.

cockpit



O espaço para circulação é muito bom, com uma praça de popa que pode ser usada até para pescarias. O salão tem um bom sofá, com mesa para refeições, e um grande armário, mas faltam janelas para ventilação — apesar do ar-refrigerado. A plataforma de popa é retrátil, para não descaracterizar o estilo do casco.

ferragens



Os cunhos são grandes e fortes, o que facilita as atracações. Para não contrastar com o estilo clássico do barco, os corrimãos e apoios (distribuídos por todo o barco, por sinal) são de madeira e a passarela fica escondida no costado, podendo ser acionada com um simples botão na popa.

motores



São dois, de centro com eixo pé-de-galinha, de 500 a 600 hp cada, com fácil acesso, embora a altura no compartimento onde ficam seja um pouco baixa. O nível de ruído no posto de comando chegou a elevados 90 decibéis, sinal de que falta um melhor isolamento acústico.

elétrica



A instalação segue rígidas normas de segurança. Há dois painéis elétricos. O dos disjuntores fica no compartimento dos motores; o outro, ao lado do posto de pilotagem. Sob este painel, ficam as chaves gerais, bem protegidas da água e sempre à mão, para qualquer emergência.

paiois



Há uma boa quantidade deles no cockpit, sendo que um, sob o piso, permite guardar até um bote inflado de dois metros de comprimento. O da âncora é grande e fundo, o que é bom para evitar enroscos do cabo e da corrente. Salão, suítes e cozinha também têm bons armários.

hidráulica



A capacidade do tanque de combustível, de 1 600 litros, permite navegar cerca de 300 milhas sem reabastecer, apesar de o consumo dos dois potentes motores ser alto. Já o tanque de água armazenada até 510 litros, suficientes para três dias a bordo.

DOLPHIN 44



Pontos altos

Ótimo acabamento

Estilo bonito e charmoso

Já vem bem equipada

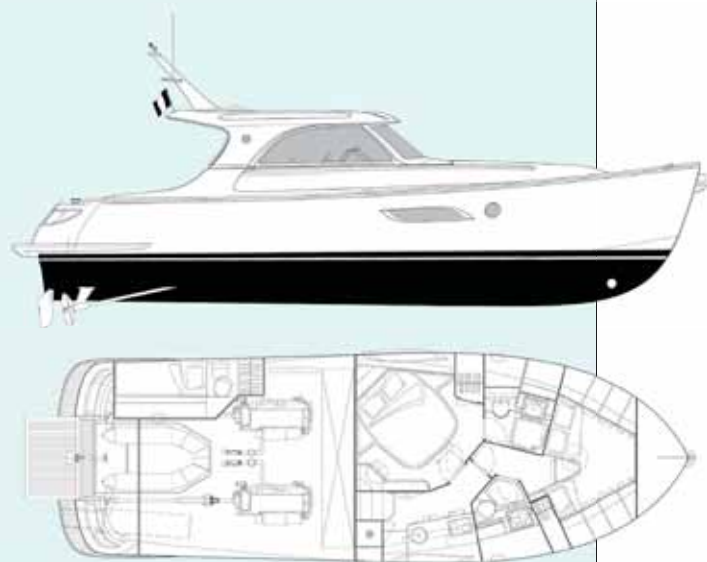


Pontos baixos

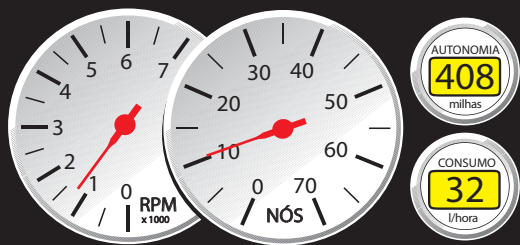
Cozinha sem ventilação

Visão do piloto

Conjunto um pouco pesado



Melhor aproveitamento



rpm	ruído (dB-A)	veloc. (nós)	consumo (litros/h)	rendimento (milhas/litro)	rendimento (litros/milha)	autonomia (milhas)
1 200	82	10,2	36	0,28	3,53	408
1 400	83	12,0	50	0,24	4,17	346
1 600	85	16,5	70	0,24	4,24	339
1 800	86	20,3	84	0,24	4,14	348
2 000	87	24,3	110	0,22	4,53	318
2 200	88	28,3	146	0,19	5,16	279
2 400	89	30,5	184	0,17	6,03	239
2 500	90	31,8	206	0,15	6,48	222

As velocidades foram obtidas com gps e o consumo, estimado.



É assim

■ Comprimento	13,65 m
■ Boca	4,25 m
■ Calado com propulsão	1,34 m
■ Ângulo do V na popa	16 graus
■ Borda-livre na proa	1,98 m
■ Borda-livre na popa	1,33 m
■ Altura no salão (entrada)	1,95 m
■ Altura na cozinha	1,95 m
■ Altura no banheiro principal	1,91 m
■ Altura no camarote principal	1,90 m
■ Combustível	1 600 litros
■ Água	510 litros
■ Peso sem a motorização	12 600 kg
■ Peso da motorização	2 150 kg
■ Capacidade (dia/pernoite)	12/5 pessoas
■ Projeto	Ferretti/Zuccon International Project

*Dados fornecidos pelo fabricante, exceto as bordas-livres e as alturas da cabine.

Principais equipamentos

Âncora • sistema de som • inversor • sistema de água pressurizada quente e fria • bússola • mesa de madeira • fogão elétrico • guincho elétrico • geladeira • micro-ondas • fogão de duas bocas • sanitário elétrico • rádio vhf • gps • ar-condicionado • capota retrátil • gerador • radar • plataforma de embarque • plataforma de popa retrátil • teca no piso • flapes • bowthruster.

Principais opcionais

Kit de salvatagem • bote de apoio • carreta de encalhe.