

ECOMARINER 45

Um prazer de pilotar

Sucessora da Discovery 440, a Ecomariner 45 é rápida, ágil e macia. E forma um par perfeito com dois motores diesel Volvo IPS 500



Velocidade máxima
38 nós (a 3 600 rpm)

Velocidade de cruzeiro
27 nós (a 2 800 rpm)

Aceleração
7,2 s (até 20 nós)

Autonomia
263 milhas (a 2 800 rpm)

Potência
710 cv (nos hélices)

NÃO É SÓ MAQUIAGEM
A plataforma de popa desta cabinada de comando aberto é 45 centímetros mais comprida que a de sua antecessora; opcionalmente, ela pode ter um solário na popa





Como ela é

A Ecomariner 45 é uma lancha cabinada com dois camarotes fechados: um com uma cama de casal, de 1,80 metro, e outro com uma imensa cama de solteiro (com 2,65 metros de comprimento!), que acomoda muito bem um adulto ou duas crianças. O camarote de proa não é muito grande. Muito menos o banheiro. Já a cozinha é bem espaçosa. Há, ainda, uma sala, com bar e sofá, para até quatro pessoas, e uma pequena mesa de centro. O acabamento geral é simples, com muita fibra de vidro aparente, mas prático para a limpeza. Por fora, há apenas uma pia, que fica um pouco espremida entre o banco do comando e o sofá. Mas o espaço para a circulação é bom. Além disso, o cockpit acomoda bem sete adultos sentados (dois no banco de comando e cinco no sofá), todos protegidos do vento por um amplo pára-brisa. A versão com solário na popa não tem passagem direta da plataforma para o cockpit. Em compensação, sob o espaço reservado aos banhos de sol, há um bom paiol para guardar todo o material de salvatagem, além de defensas e tralhas secas. A versão com sofá vem sem esse paiol, mas o cockpit fica maior. Ambas possuem um solário na proa, para ser usado com o barco parado.

Como navega

Testado nas imediações da Baía de Santos, em Salvador, com ondas de quase 1,5 metro, o casco da Ecomariner 45 provou ter boas qualidades marinheiras, ao cortar, com suavidade, marolas tão altas. Não é toda lancha que consegue transpor vagas assim com tamanha maciez. Mas o ponto forte desta lancha é mesmo o feliz casamento do casco com o par de motores Volvo IPS 500. Com esse conjunto, a aceleração é rápida em qualquer rotação e os motores — dois diesel de seis cilindros e 370 cv cada — tornam-se macios e silenciosos. A velocidade máxima, de 38 nós, não enrugua o rosto de ninguém, mas supera a das lanchas cabinadas com flybridge de mesmo porte, que, na média, fica em 32 nós. Em compensação, a aceleração é forte: 7,2 segundos de zero a 20 nós — marca comparada à das lanchas a gasolina com motor de centro-rabeta. E não é apenas nas retas que a Ecomariner 45 navega com prazer. Fazer curvas na velocidade econômica de cruzeiro (27 nós) é igualmente gostoso. Para manobrá-la, pode-se usar o joystick do sistema IPS, que lembra um videogame. Mas ele só funciona em marcha lenta e permite apenas manobras na atracação, ainda que para todos os lados — até de lado ele anda!

Com quem concorre

A Ecomariner 45 disputa o mercado diretamente com a Real 45 Class, da Real Power Boat, a Axtor 46, da Axtor Marine, e a Intermarine 46, do estaleiro Intermarine. A Real 45 Class recebeu recentemente alguns aprimoramentos na cabine e tem um camarote fechado com uma cama de casal e outra cama aberta à meia-nau. A Axtor 46, por sua vez, é muito bem construída, da laminação ao acabamento, mas não tem um segundo camarote. Já Intermarine 46 é a mais rápida das quatro e igualmente bem-acabada, mas só acomoda um casal, ainda que em camarote fechado. A Ecomariner 45 é a única com dois camarotes fechados, embora só um deles tenha cama de casal. Não se destina a pernoites prolongados, uma vez que seus camarotes não são grandes nem têm armários suficientes. Seu ponto forte são mesmo a performance e a suavidade na navegação, o que já é muito bom.

BEM PROTEGIDA
O pára-brisa envolvente favorece piloto e passageiros; já a gaiúta do camarote de proa (*abaixo*) garante luz natural e uma ventilação excelente



DICA DE QUEM TESTOU

“Os dois motores Volvo, de 370 cv cada, com a propulsão IPS, custam um pouco mais que os mesmos motores com rabetas fixas no espelho de popa. Mas a possibilidade de ter um joystick para manobrar compensa, com folga”



Onde e como testamos

A Ecomariner 45 foi testada no Guarujá, nas proximidades da Baía de Santos, num dia de mar com ondas de 1,30 metro e ventos de 8 nós. A bordo, seis pessoas, 350 litros de óleo diesel e 200 litros de água. Estava equipada com dois motores Volvo IPS 500, de centro-rabeta a diesel, seis cilindros, com 370 cv no virabrequim cada, relação de transmissão de 1,94:1, hélices de nibral, especificação P6.



ESPAÇOSA
A cozinha tem microondas e geladeira. Mas seu ponto alto é a bancada, que é bem grande para o tamanho da lancha

Cozinha grande, dois camarotes fechados e banheiro completo. Ela abriga bem uma família-padrão

Quem faz? O estaleiro pernambucano Ecomariner fica em Recife e, desde o início de suas atividades, em 1996, já fabricou 1 100 barcos. Embora também construa uma lancha cabinada com flybridge, de 37,5 pés, a especialidade do estaleiro são as lanchas abertas, cabinadas ou não, de 14 a 55 pés. A Ecomariner 45 começou a ser laminada em 2006. De lá para cá, já foram feitas 14 unidades, ou 44, incluindo-se a Discovery 440, sua antecessora. Para saber mais, ligue para 81/2137-8744 ou acesse www.ecomariner.com.br.



POR DENTRO
O banheiro (acima) e o camarote de proa (ao lado) são compatíveis com o perfil meio esportivo deste barco; por sua vez, o bar, que fica na sala, tem suporte para sete garrafas



Resumo



desempenho

A velocidade máxima (38 nós) e a aceleração (apenas 7,2 segundos para ir da marcha lenta aos 20 nós, marcas comparáveis às de uma lancha com motor a gasolina) agradam bastante. E o "V" do casco bem acentuado na proa proporciona boa performance, mesmo em mar aberto.



salão

Não é grande, mas acomoda quatro adultos sentados no sofá. A mesa de centro tem um metro de comprimento, mas só 30 centímetros de largura, o que dificulta o apoio para copos e pratos. No minibar, que fica atrás do sofá, há um suporte para sete garrafas em pé.

cozinha



Bem localizada, junto à entrada da cabine, tem pé-direito alto (1,86 metro) e uma grande bancada, mas a pia, circular, poderia ser maior. Tem microondas e uma geladeira de 60 litros.

paiois



O maior comportamento, para guardar o material de salvatagem, fica sob o solário de popa, local de fácil acesso. Esse paiol tem uma canaleta de drenagem bem alta, o que é bom.

ferragens



Os cunhos de proa e de popa são grandes (30 cm cada), mas a ausência de cunhos à meia-nau dificulta as amarrações. A escada de popa de quatro degraus e o lançador de âncora, de aço inox, são itens de série.

elétrica



As chaves gerais ficam sob o solário de popa. O acesso é fácil e elas estão protegidas da água. A lancha vem de fábrica com duas baterias para os motores, uma para o gerador e só uma para serviço, o que é pouco.

casco



Com o "V" de 19 graus na popa e a proa lançada, corta bem as ondas e é muito estável. Um par de vincos no fundo e uma aba invertida na junção do costado evitam que respingos atinjam o piloto e os passageiros no cockpit.

motores



O par de Volvo IPS 500, seis cilindros, de 370 hp cada, forma um excelente conjunto com este casco. Com tais motores, pode-se encomendar o joystick, o que não é possível com os centro-rabeta de 260 a 370 cv cada, que também casariam bem com esta lancha.

posição de pilotagem



No banco individual, o piloto tem acesso fácil ao volante e aos manetes, além de boa visibilidade. No painel de instrumentos, há espaço para um eletrônico do tipo três em um.

hidráulica



O filtro de água salgada do gerador fica embaixo do paiol principal, na popa, com fácil acesso para a manutenção. O tanque de água doce é de 200 litros, suficiente para o pernoite num fim de semana.

banheiro



Tem vaso sanitário elétrico, gaiúta para ventilação e dois armários para material de higiene pessoal e limpeza, mas é pequeno (1,06 m x 0,98 m). Já o pé-direito, de 1,72 m, é suficiente para a maioria dos brasileiros.

Ecomariner 45



Pontos altos

Excelente conjunto casco—motores

Camas de solteiro bem grandes

Joystick (opcional) para as manobras

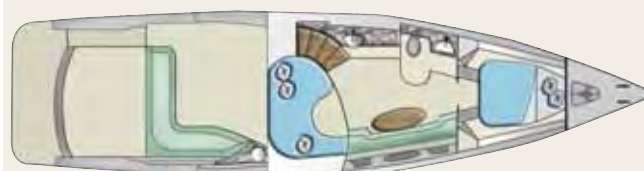


Pontos baixos

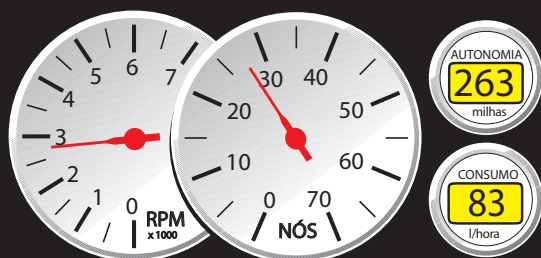
Tampa do paiol da âncora sem trava

Faltam cunhos à meia-nau

Pé-direito baixo na cabine de proa



Melhor aproveitamento



rpm	vel. (nós)	cons. (litros/h)	rendimento (milhas/litro)	rendimento (litros/milha)	autonomia (milhas)
1 800	11,4	38	0,30	3,33	243
2 000	13,5	45	0,30	3,33	243
2 200	16,4	57	0,29	3,48	233
2 400	20,8	67	0,31	3,22	251
2 600	23,8	75	0,32	3,15	257
2 800	27,0	83	0,33	3,07	263
3 000	29,9	98	0,31	3,28	247
3 200	32,7	109	0,30	3,33	243
3 400	35,3	127	0,28	3,60	225
3 600	38,0	158	0,24	4,16	195

Ela é assim

■ Comprimento	13,70 m
■ Boca	3,60 m
■ Calado com propulsão	1,00 m
■ Ângulo do "V" na popa	19 graus
■ Borda-livre na proa	1,10 m
■ Borda-livre na popa	1,25 m
■ Pé-direito no salão	1,85 m
■ Pé-direito no camarote de proa	1,70 m
■ Pé-direito no camarote de hóspedes	1,83 m
■ Pé-direito no banheiro	1,26 m
■ Pé-direito na cozinha	1,86 m
■ Combustível	900 l
■ Água	200 l
■ Peso sem os motores	8 000 kg
■ Peso dos dois motores	1 500 kg
■ Capacidade (diurno)	14 pessoas
■ Capacidade (com pernoite)	3 passageiros
■ Projeto	Ecomariner

* Dados fornecidos pelo fabricante, exceto as bordas-livres e os pés-direitos.

Principais equipamentos

Quatro cunhos de aço inox de 30 centímetros • lançador de âncora • luzes de navegação • duas bombas de porão • painel elétrico com 11 disjuntores • TV de 14 polegadas • solário na proa • três gaiútas • luzes de cortesia • vaso sanitário elétrico • três baterias de 150 Ah cada.

Principais opcionais

Solário na popa • gerador • ar-condicionado • geladeira de 60 litros • guincho elétrico para âncora • radar • GPS/chartplotter • piloto automático • rádio VHF • material de salvatagem completo • âncora • amarra • defensas • som • TV LCD de 20 polegadas • inversor • forno de microondas de 600 W • carregador de bateria • aquecedor de água.

