




<b>Velocidade máxima</b> 41 nós (a 3 400 rpm)
<b>Velocidade de cruzeiro</b> 27,4 nós (a 2 600 rpm)
<b>Aceleração</b> 8,2 s (até 20 nós)
<b>Autonomia</b> 183 milhas (a 2 600 rpm)
<b>Potência</b> 703 hp (nos hélices)

# REAL TOP 41

## Uma lancha para o verão

Com cockpit generoso, bons solários e plataforma de popa que parece uma prainha, a Real Top 41 agrada por dentro e por fora



## PRAZER AO PILOTAR

Os dois motores de 370 hp cada do casco afilado garantiram a esta lancha desempenho quase esportivo.

No teste, sua velocidade máxima atingiu 41 nós

Com 24 anos de mercado e mais de 9 000 barcos produzidos, o estaleiro carioca Real Power Boats é um dos mais tradicionais do país. Foi o primeiro a construir lanchas segundo as normas da ABNT e mantém em produção dez modelos, entre 19 e 46 pés. Uma de suas lanchas mais modernas é esta aqui, a Real Top 41, um bem-acabado projeto para países de clima quente, como o nosso, que, por isso mesmo, dá especial atenção ao cockpit — embora tenha cabine com dois camarotes fechados, o que também é bem útil. Sua área externa tem bancos e sofás para oito pessoas, além de um amplo solário de casal na popa — que, por sua vez, cobre um imenso paiol para guardar o bote — e engenhosos móveis do tipo cozinha-gourmet. Um deles, logo na entrada, une pia, geleira e churrasqueira elétrica; outro, ao lado do comando, tem fogão de duas bocas, tábua

para cortar petiscos, um grande porta-copos e garrafas. Todos os eletrodomésticos são opcionais, mas o que interessa é que há lugar para todos eles no cockpit. Já a plataforma de popa tem dois níveis e há um segundo solário, na proa, reforçando a vocação tropical desta lancha.

Se o aproveitamento externo é excepcional, por dentro a Real Top 41 também não decepciona, com seus dois camarotes fechados, banheiro com boxe para banho, cozinha compacta e altura média de 1,90 metro. Quanto custa tudo isso? Bem, depende. Com motores de centro-rabeta menos potentes, de 320 hp, começa a partir de R\$ 800 000, já com a montagem básica. Com um par de 370 hp e os opcionais mais importantes (gerador, ar-condicionado, eletrodomésticos e eletrônicos), pode chegar a R\$ 1 100 000. Já a versão hard-top varia de R\$ 950 000 a R\$ 1 250 000, conforme a configuração.

O projeto deixa claro que se trata de uma lancha para curtir o sol. Para quem prefere um pouco de sombra, há a versão hard-top

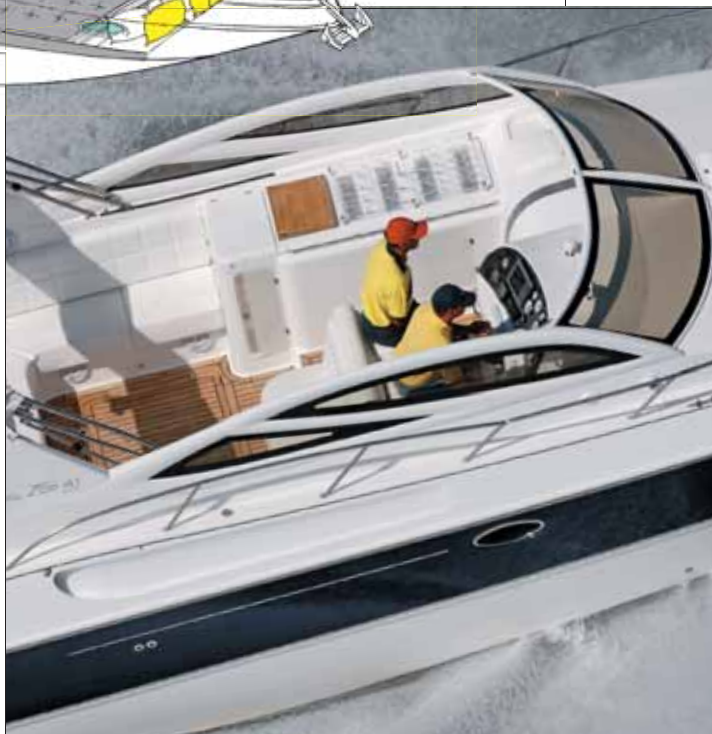
### DUPLA VOCAÇÃO

Apesar de privilegiar o convívio em seu (ótimo) cockpit, a Real Top 41 é uma lancha tanto para passeios diurnos quanto para cruzeiros com pernoites. Para isso, tem dois camarotes fechados

### Como ela é

O projeto da Real Top 41 deixa claro, em cada detalhe, que se trata de uma lancha para curtir o sol a céu aberto. A começar pela plataforma de popa de dois níveis, que forma uma espécie de prainha a bordo. Na parte superior desta plataforma bipartida ficam dois compartimentos para objetos molhados, como máscaras e nadadeiras, mas que também podem servir como caixas para peixes. Sob o solário de popa, fica a garagem para o bote inflável, com 1,90 metro de comprimento por 1,50 metro de largura — dá para guardar um pequeno caíque sem maiores problemas. Os motores ficam alojados sob esta garagem, o que significa que é preciso esvaziar o paiol para acessá-los. Outro detalhe negativo é que a canaleta em volta deste compartimento é rasa demais e não protege bem contra a entrada de água.

Logo na entrada do cockpit fica um móvel com pia, geleira e churrasqueira elétrica. Do outro lado, um conjunto com fogão, tábua para petiscos e porta-copos. O banco do comando é duplo. Outros cinco passageiros (ou sete, apertando um pouco) dividem dois sofás. A cabine não é grande, mas tem dois camarotes fechados. O da proa tem uma cama de casal de 2,00 x 1,20 m, enquanto o de meia-nau oferece duas camas de solteiro de 1,87 x 0,67 m cada — e que podem ser unidas e convertidas em outra cama de casal. Entre os dois quartos fica a cozinha, com pia e lugar para geladeira e micro-ondas — esta uma opção para



os dias chuvosos, já que há espaço para fogão e grelha lá fora, no cockpit. O banheiro é grande, com boxe para banho, mas a porta de entrada, com apenas 37 centímetros de largura, é muito apertada. A altura na cabine é boa, com 1,92 m na entrada, 2,08 m no camarote da meia-nau e 1,80 m no camarote da proa. Um sofá para três ou quatro pessoas completa a cabine.

### DICA DE QUEM TESTOU

*Gaste um pouquinho mais e encomende esta lancha com o pacote de equipamentos Gold, que inclui grelha e fogão elétrico. Seu bom cockpit merece ser bem aproveitado*

### COMO TESTAMOS

- **ONDE:** dentro e fora da Baía de Guanabara
- **CONDIÇÕES:** mar agitado, ondas de 1,50 m e ventos de 14 nós
- **A BORDO:** 4 pessoas, 450 litros de diesel e 100 litros de água
- **MOTORIZAÇÃO:** 2 Volvo D6/370, de 370 hp cada, com relação de transmissão de 1,63:1 e hélices G5

### QUEM FAZ

A fábrica da Real Power Boats, fundada em 1986, ocupa uma área de 38 000 m<sup>2</sup> no Rio de Janeiro e emprega 250 funcionários. O estaleiro tem certificação europeia e exporta lanchas para alguns países. A Top 41 foi lançada em outubro de 2008. Para saber mais, acesse [www.powerboats.com.br](http://www.powerboats.com.br) ou ligue 21/2663-1223.



## POR DENTRO

A cabine acomoda quatro pessoas à noite e tem boa altura média, de 1,90 m. Entre os dois camarotes, fica uma cozinha compacta, com pia e lugar para geladeira e micro-ondas



## ESTILO FAMILIAR

No camarote de proa (ao lado), a cama de casal é na diagonal, mas estreita, com 2,00 m x 1,20 m. Já no camarote à meia-nau, há duas camas de solteiro que podem ser convertidas em outra cama de casal. Entre eles, fica uma saleta, com sofá para até quatro pessoas. E o banheiro é grande e tem boxe para banho





### TEM ATÉ GARAGEM

Não bastasse uma área externa generosa, com grelha para um gostoso churrasco a bordo, o solário de popa ainda esconde um enorme paiol, com espaço para guardar um bote inflável. E sob este paiol fica o acesso aos motores

### Como navega

Os ventos de sudoeste, que sopraram forte na véspera do dia deste teste, deixaram o mar bem agitado no Rio de Janeiro. Na saída da barra da Baía de Guanabara havia ondas de 1,50 metro de altura, boa situação, porém, para testar o casco. Nestas condições, conseguimos navegar, contra as ondas, a 22 nós — um bom resultado, devido ao estado do mar. À medida que fomos ganhando confiança, aceleramos mais os dois motores diesel Volvo D6, de 370 hp cada, e chegamos a 27 nós, sem pancadas no fundo. Estes resultados comprovaram que o casco da Real Top 41 é realmente bom, porque, apesar de os ventos soprarem a 14 nós, não fomos molestados por borrifos d'água. Não é qualquer lancha que consegue isso. Já nas águas mais calmas da Baía da Guanabara, exploramos os 740 hp dos motores e chegamos à velocidade máxima de 41 nós, outro bom resultado. Da marcha lenta aos 20 nós cronometramos 8,2 segundos, um índice satisfatório pela relação peso/potência do barco. E em curvas para ambos os bordos, a Real Top 41 se mostrou ágil, com raio de giro curto, o que é sempre muito bem-vindo em qualquer barco. ⚓

O cockpit agrada em cheio. Tem solários na proa e popa, bancos para oito pessoas e dois móveis do tipo *gourmet*

### COM QUEM CONCORRE

As concorrentes diretas da Real Top 41 são a Coral 41 e a Cimitarra 410. Confira



#### Coral 41

Não navega tão bem, mas é mais rápida que a Real Top 41. Em pernoite, também acomoda quatro pessoas, mas não tem camarotes fechados.



#### Cimitarra 410

Destaca-se pelo costado alto, que garante grande espaço interno, onde há duas boas suítes, com camas de casal. E não exige motores tão potentes,

# RESUMO



## cabine



Não é grande, mas tem dois camarotes fechados, um banheiro e pequena cozinha. A altura na entrada é boa, com 1,92 m, mas a cama da cabine de proa, com 2,00 m de comprimento, tem apenas 1,20 m de largura. No banheiro, a entrada também é estreita: apenas 37 cm.



## desempenho

A velocidade máxima de 41 nós, obtida com os dois Volvo D6 de 370 hp cada, proporciona um pouco de emoção, embora o propósito desta lancha seja mais passear com a família. Da marcha lenta aos 20 nós levou exatos 8,2 segundos, uma boa marca para o conjunto.

## pilotagem



O painel tem bastante espaço para os relógios do motor e eletrônicos, com tela de oito polegadas. A visibilidade da bússola, porém, não é boa e o vhf fica um pouco escondido debaixo do timão. Mas volante e manetes estão bem posicionados e o assento duplo do piloto é móvel.

## cockpit



Muito bem aproveitado, com um grande solário na popa (há outro, na proa) e dois móveis do tipo *gourmet*: um tem caixa térmica, espaço para grelha elétrica, pia e uma grande lixeira; e o outro, lugar para fogão de duas bocas, tábua de cortar e porta-copos.

## ferragens



Tem seis cunhos de aço inox de tamanho adequado para as amarrações. O guarda-mancebo, também de inox, é bem dimensionado, com diâmetro de 1 ¼ polegada, e boa altura na proa, o que significa maior segurança, principalmente em mar agitado.

## motor



Os dois motores Volvo D6/370, de 5,5 litros e 370 hp formam um bom conjunto com este casco — e são a opção mais potente disponível. Mas também pode ser equipada com um par de Mercruiser diesel de 4,2 litros, de 320 ou 350 hp cada, opção que reduz um pouco o preço do barco.

## construção



Segue as normas da ABNT, o que é bom. No convés usa estrutura sanduíche, com núcleo de espuma rígida de pvc. O porão é pintado com gelcoat, o que facilita a limpeza. O verdugo (friso no costado) é de alumínio, material que dá melhor acabamento do que a borracha.

## elétrica



Vem com chicote elétrico completo, exceto para os equipamentos opcionais. As duas baterias de serviço, com capacidade de 180 Ah cada, são equipamentos de série. Toda a fiação é codificada e protegida por disjuntores.

## paiois



Há dois bons paiois na parte superior da plataforma de popa, para guardar os equipamentos de mergulho, como máscaras e nadadeiras, ou os peixes, o que é bem prático. E debaixo do solário de popa cabe um bote inflável pequeno.

## hidráulica



Vem do estaleiro com o sistema hidráulico completo. Isso significa três bombas de porão de 2 000 galões por hora cada, com dispositivo automático de acionamento e sistema de pressurização de água doce, com bomba de 2,8 galões por minuto.

# REAL TOP 41



## Pontos altos

Ótimo aproveitamento do cockpit

Navega bem com mar agitado

Tem dois camarotes fechados



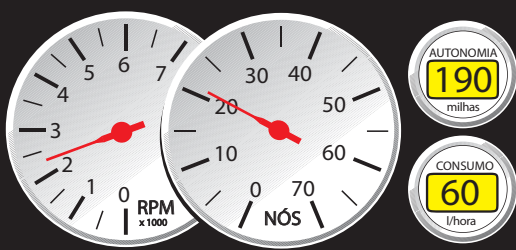
## Pontos baixos

Entrada apertada no banheiro

Convés lateral um pouco estreito

Canaleta baixa na tampa dos motores

## Melhor aproveitamento



rpm	veloc. (nós)	consumo (litros/h)	rendimento (milhas/litro)	rendimento (litros/milha)	autonomia (milhas)
1400	9,2	27	0,34	2,93	184
1800	12,5	46	0,27	3,68	147
2200	21,1	60	0,35	2,84	190
2600	27,4	81	0,34	2,96	183
3200	34,7	104	0,33	3,00	180
3400	41	152	0,27	3,71	146

Obs: 1) A autonomia (baseada em 90% da capacidade do tanque) é dada em milhas náuticas (1 milha = 1,852 km/h); 2) As velocidades foram obtidas com gps e o consumo, registrado na instrumentação dos motores.

## Principais equipamentos

Três bombas de porão de 2 000 gph, com dispositivo automático de acionamento • sistema de pressurização de água fria • bússola • 2 baterias de 180 Ah cada • porão revestido em gelcoat • luzes de navegação • 6 cunhos de aço inox • vaso sanitário manual • carreta de encalhe • capota tipo bimini top • 4 vigias • 1 gaiuta • chicote elétrico completo, exceto para os equipamentos opcionais • 4 porta-varas nas amuradas • 4 porta-varas no convés • guarda-mancebo de aço inox de 1 ¼".

## Principais opcionais

Ar-condicionado • vaso sanitário elétrico • flapes • guincho para âncora • material de salvatagem • piloto automático • som • gps/chartplotter • sonda • radar • rádio vhf • inversor/carregador de bateria • forno de micro-ondas • geladeira elétrica • fogão elétrico, revestimento na área externa e interna com madeira teca • churrasqueira elétrica.

## Quanto custa

De R\$ **800 000** a R\$ **1 100 000** \*

\*Conforme a motorização e os equipamentos desejados a bordo



## Ela é assim

■ Comprimento	12,22 m
■ Boca	3,42 m
■ Calado com propulsão	0,95 m
■ Borda-livre na proa	1,48 m
■ Borda-livre na popa	1,13 m
■ Altura na cabine (entrada)	1,92 m
■ Combustível	600 litros
■ Água	200 litros
■ Peso sem a motorização	8 000 kg
■ Peso da motorização	1 540 kg
■ Capacidade (dia/pernoite)	4/16 pessoas
■ Projeto	Real Power Boats

\* Dados fornecidos pelo fabricante, exceto as bordas-livres e a altura da cabine.

