

# SEA RAY 455



A Sea Ray 455 Sundancer, que está sendo importada para o Brasil, é, acima de tudo, bonita e com detalhes que agradam em cheio

A nova Sea Ray 455 Sundancer vem ao encontro dos fãs da marca Sea Ray no Brasil com o mesmo espírito que a fez um dos grandes símbolos náuticos dos Estados Unidos. É uma lancha que — sem descuidar do conteúdo — se destaca pela riqueza da embalagem. Ou seja, é, acima de tudo, bonita e com ótimo acabamento. Descrever em poucas palavras este modelo de comando único, com 4,30 metros de boca e quase 14 metros de comprimento, é uma tarefa difícil, diante da quantidade de equipamentos e da riqueza de detalhes, como as entradas salientes de ar para os dois motores (diesel, de 500 hp cada), o grande painel com espaço para

dois monitores de cristal líquido de 12 polegadas e (atenção para este detalhe!) a opção de ar-condicionado até no cockpit — sim, ela tem ar fresquinho até fora da cabine! Isso só é possível porque dá para fechar toda a parte frontal e as laterais do cockpit — desde que, é claro, se tenha capota rígida de fibra, item opcional com mais de 2,10 metros de altura, o suficiente para ninguém bater a cabeça. Por dentro, ela acomoda dois casais à noite, em uma cabine ampla, bem decorada e cheia de itens de conforto, como banheiro com boxe fechado para banho separado e uma cozinha tão completa que vem até com cafeteira.

# SUNDANCER

Uma beleza  
americana



**Velocidade máxima**  
31 nós (a 2 700 rpm)

**Velocidade de cruzeiro**  
24,7 nós (a 2 200 rpm)

**Aceleração**  
11 s (até 20 nós)

**Autonomia**  
229 milhas (a 2 200 rpm)

**Potência**  
956 hp (nos hélices)



#### DE ENCHER OS OLHOS

Acabamento de primeira qualidade e bastante espaço na cabine (*ao lado*): marcas registradas deste modelo que, opcionalmente, pode ter capota de fibra rígida (*acima*)





**OPÇÃO PELO CONFORTO**

O casco com V acentuado na proa (acima), a trava na corrente da âncora e o painel grande e espaçoso revelam a preocupação com detalhes que fazem toda a diferença



**DICA DE QUEM TESTOU**

“Entre os opcionais, além da capota rígida de fibra, peça uma geladeira no lugar do icemaker no cockpit. É bem mais útil”

**Quem faz?** A americana Sea Ray foi fundada em 1959 e faz parte do grupo Brunswick, dono ainda das marcas Bayliner e Mercury. Suas lanchas são famosas pela construção esmerada e pelo ótimo acabamento. São importadas para o Brasil diretamente pelo representante da marca, que pode ser contatado pelo tel.47/3249-9988 ou pelo site [www.searay.com.br](http://www.searay.com.br).

**Como ela é**

A 455 Sundancer tem dois camarotes fechados, um com cama de casal, outro com sofá conversível em outra cama para dois. Cada camarote possui seu próprio banheiro e, entre eles, fica o salão, bem grande para o porte deste barco, além da cozinha, que tem praticamente tudo. Janelas laterais e uma espécie de clarabóia no teto iluminam naturalmente a cabine, que tem ar-condicionado, água quente em todas as torneiras e tanque de esgoto com 159 litros — este também um item raro na maioria dos barcos brasileiros. Em sua popa há uma plataforma fixa e uma segunda, opcional, móvel, que pode descer até 40 centímetros, facilitando assim a docagem de um jet ou bote inflável. Na popa, o cockpit tem um grande sofá para seis pessoas e estratégicas saídas de ar-condicionado voltadas para ele, de forma a “refrescar” os passageiros. No comando, o banco do piloto é individual e giratório e, ao lado dele, há outro banco, duplo, para duas pessoas. Já o pára-brisas tem uma abertura (com acionamento elétrico), para ventilação natural no centro do cockpit — como se vê, ninguém passa calor nesta lancha.

**Como navega**

Em uma lancha com um casco bem largo em relação ao seu comprimento, como esta, é inevitável que ocorra um maior atrito com as ondas. Para evitar esse desconforto, a 455 Sundancer tem 19 graus de V na popa, um ângulo acentuado para o seu porte. Isso significa uma navegação bem mais tranquila em águas agitadas. No teste, as ondas não passavam de meio metro de altura, mas, mesmo assim, deu para sentir sua boa navegabilidade. Além de cruzar nossa própria marola várias vezes, entramos na esteira de uma lancha de 60 pés e o casco passou macio. Cascos largos em V, porém, representam menor velocidade final — aliás, um ponto baixo desta lancha. Impulsionada por dois motores diesel, eletrônicos, seis cilindros de 8,3 litros, da Cummins, que geram 500 hp cada, esta 45 pés atingiu apenas 31 nós de máxima. Por outro lado, sua velocidade de cruzeiro pode ser considerada muito boa: foram quase 25 nós, com três pessoas a bordo, tanque de combustível pela metade e tanque de água cheio. A aceleração também merece elogios: apenas 11 segundos na prova de até 20 nós, uma bela marca. O único senão é que, na arrancada, a proa levantou um pouco mais que o desejado, tirando assim parcialmente a visão do piloto. Mas, como acelerou forte, o ponto cego na proa durou pouco tempo. Essa, aliás, é uma característica das lanchas com motores montados em v drive, que ficam mais próximos da popa que os convencionais. Por outro lado, motores em v drive são muito mais acessíveis e não ocupam tanto espaço da cabine. Em movimento, ela mostrou agilidade e, nas atracações, o propulsor de manobra de proa (bow thruster), que é equipamento opcional, ajudou a pôr e tirar o barco da vaga, com tranquilidade. Outra vantagem é que a 455 Sundancer tem autonomia para ir de Santos ao Rio sem reabastecer.

**Com quem concorre**

A concorrente mais próxima da Sea Ray 455 Sundancer no mercado nacional é a Atlantis 500, da Intermarine. As duas têm comando único, sem fly-bridge, motores de centro, com propulsão tipo v drive, e boca larga. Em relação à velocidade, a 50 pés da Intermarine, com dois motores Volvo de 575 hp cada (15% mais potentes que os Cummins da Sea Ray), chegou a 34,7 nós, contra 31 nós da 455 Sundancer, que, em compensação, levou vantagem na aceleração da marcha lenta aos 20 nós: 11 segundos, contra 12,3 segundos. Ambas possuem dois camarotes e dois banheiros, mas a Sea Ray vem mais bem equipada de fábrica e tem mais opcionais que a concorrente.



**Onde e como testamos** A Sea Ray 455 Sundancer foi testada em Porto Belo, num dia de mar calmo, com ondas de meio metro e ventos de 8 nós. A bordo, havia três pessoas, 600 litros de óleo diesel e 370 litros de água. Os motores eram dois Cummins QSC8.3, centro diesel (v drive), com 500 hp cada, relação de transmissão de 2:1, hélices de nibral, quatro pás, de 27”x 30”



“  
Entre outros luxos, ela pode ter ar-condicionado até no cockpit. Sim, ar geladinho do lado de fora da cabine!  
”



#### ESPAÇO A SEU DISPOR

O cockpit amplo (*acima, à esq.*) tem corredor de acesso e bancada com icemaker. A plataforma de popa (*acima*) é móvel, facilitando a docagem de um jet ou bote inflável. Já a cozinha (*ao lado*) tem um balcão de 2,70 metros de comprimento

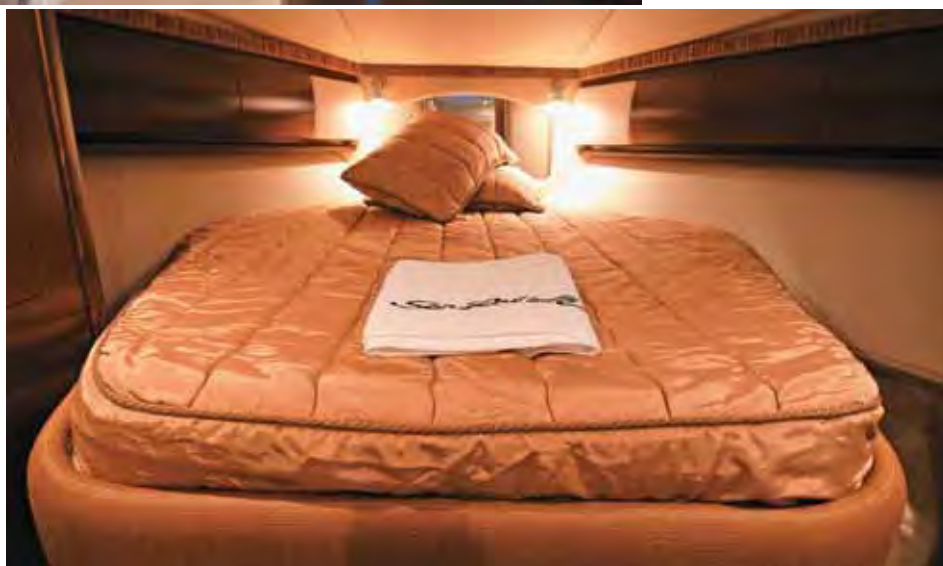




**BONITA E VERSÁTIL**

O solário da proa deve ser usado com a lancha parada. Uma espécie de clarabóia no teto ilumina o salão (ao lado), onde o sofá acomoda quatro pessoas. O camarote de proa (abaixo) é bem servido de armários

“  
A cabine é grande e cheia de itens de conforto, como TV embutida no teto e duas suítes  
”



# Resumo



## salão



É grande e tem um sofá confortável, para quatro adultos, que pode se transformar em cama de casal. A TV LCD, de 20 polegadas, pode ser embutida no teto ao toque de um botão. Já a mesa de centro é pequena e fica conjugada à cozinha, que é completa.

## desempenho

A velocidade máxima, de 31 nós, não foi alta, mas a de cruzeiro, de 24,7 nós, merece respeito. Na aceleração, Sea Ray 455 fez da marcha lenta aos 20 nós em 11 segundos. O casco com 19 graus de V na popa corta bem marolas e evita respingos no cockpit.

## posição de pilotagem



Boa, já que o piloto tem uma poltrona com regulagem e apoio para braços e pés. O único senão é que os comandos de acelerador e reversor são separados, o que exige prática ao manobrar.

## cockpit



É espaçoso e tem o acesso facilitado por uma passagem no espelho de popa. Há um sofá em U, que acomoda até seis pessoas, e uma mesa de centro removível. Em dias frios ou de chuva, podem-se usar as capas para fechar totalmente o cockpit.

## camarote



O principal, na proa, com pé-direito de 1,89 metro, é bem servido de armários, todos com iluminação automática. O segundo camarote, à meia-nau, sob o cockpit, é mais baixo, com 1,49 metro entre os estofados e o teto e tem um sofá conversível em cama de casal.

## banheiro



São dois, ambos com ar-condicionado e ventilação natural. O principal fica na proa e tem um espaçoso boxe para banho, separado do vaso sanitário. O outro, à meia-nau, forma uma suite com o segundo camarote. O pé-direito nos dois gira em torno de 1,90 metro.

## cozinha



Completíssima, tem fogão elétrico de duas bocas, microondas, geladeira, freezer e lixeira. A bancada é imensa, com 2,70 metros de comprimento, e tem tampa para fechar o fogão e a pia. Sobre espaço para pratos e panelas, mas a pia e a mesa são pequenas.

## ferragens



Acompanham o acabamento de primeira desta lancha, que usa muito aço inox. Vem de fábrica com oito cunhos, o que facilita as amarrações. Mas o guincho e a amarra para âncora de corrente são opcionais.

## motores



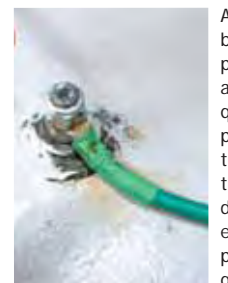
Formam um bom conjunto com o casco e têm boa disposição, principalmente após 2 000 rpm, quando os turbos entram em ação. A instalação em v drive facilita a manutenção, já que o acesso fica mais fácil, mas chegar ao gerador não é muito fácil.

## paióis



O mais à mão, na popa, tem bom espaço para defensas e material molhado. Esse paiol vem com alças para pendurar cabos, o que é bom, principalmente se estiverem úmidos. É nele que ficam as tomadas de energia e os cabos externos para TV e telefone.

## elétrica



A instalação é de boa qualidade, as partes metálicas são aterradas e há um quadro de disjuntores para o controle de tudo, inclusive do bow thruster. Tem limitador de velocidade, mas os eletrônicos desligam a partida dos motores, o que não é bom.





# SEA RAY 455 SUNDANCER



## Pontos altos

Instalação elétrica de boa qualidade

Excelentes construção e acabamento

Vem de fábrica bem equipada



## Pontos baixos

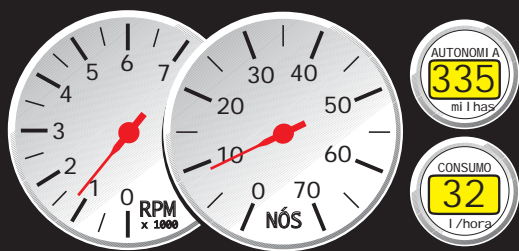
A pia da cozinha é bem pequena

Levanta a proa nas arrancadas

Difícil acesso para filtros e gerador



## Melhor aproveitamento



rpm	vel. (nós)	cons. (litros/h)	rendimento (milhas/litro)	rendimento (litros/milha)	autonomia (milhas)
1 200	9,4	32	0,29	3,40	335
1 400	10,2	50	0,20	4,90	233
1 600	12,7	70	0,18	5,51	207
1 800	16,9	92	0,18	5,44	210
2 000	21,4	107	0,20	5,00	228
2 200	24,7	123	0,20	4,98	229
2 400	27,8	148	0,19	5,32	214
2 600	29,9	174	0,17	5,82	196
2 700	31	188	0,16	6,06	188

## Principais equipamentos

Levantador hidráulico da tampa dos motores • dois motores a gasolina Mercruiser Horizon 8.1 de 370 hp cada, montados em v drive, com eixo e pé-de-galinha • som • rádio VHF • TV de 20" no salão • gerador de 7,3 kW a gasolina • ar-condicionado de 19 000 BTU • oito cunhos • luzes de navegação • icemaker no cockpit • cozinha com fogão elétrico de duas bocas • freezer (110/12 V) • geladeira (110/12 V) • forno de microondas • cafeteira • pára-brisa de vidro com abertura central elétrica para ventilação natural • dois limpadores de pára-brisa • âncora galvanizada com amarra de náilon • detector de

## Ela é assim

■ Comprimento	13,72 m
■ Boca	4,27 m
■ Calado com propulsão	1,02 m
■ Ângulo do V na popa	19 graus
■ Borda-livre na proa	1,33 m
■ Borda-livre na popa	1,35 m
■ Pé-direito no salão	1,98 m
■ Pé-direito nos camarotes	1,89 m / 2,15 m
■ Pé-direito nos banheiros	1,89 m / 1,98 m
■ Pé-direito no comando	1,91 m
■ Combustível e água	1 268 l / 378 l
■ Peso sem motor	9 200 kg
■ Peso do motor	1 800 kg
■ Pessoas (dia / noite)	14 / 4
■ Projeto	Sea Ray

*Dados fornecidos pelo fabricante, exceto as bordas-livres e os pés-direitos.*

monóxido de carbono • alarme de água no porão • cinco baterias • instrumentação dos motores • aquecedor de água • carregador de bateria • inversor • tanque de esgoto de 159 litros • capas para fechamento do comando.

## Principais opcionais

Gerador diesel de 9 kW • dois motores diesel Cummins de 500 hp com propulsão v drive ou rabetas Zeus • guincho elétrico para âncora • âncora de aço inox com corrente na amarra • GPS/chartplotter • radar • piloto automático • TV LCD de 15 polegadas no camarote à meia-nau • aspirador de pó central • capota de fibra no cockpit • ar-condicionado no cockpit • plataforma de popa submersível • geladeira no cockpit (no lugar do icemaker) • bow thruster.

1) A autonomia (baseada em 90% da capacidade do tanque) é dada em milhas náuticas (1 milha = 1,852 km/h). 2) As velocidades foram obtidas por GPS e o consumo, pelo instrumento dos motores.