



**Velocidade máxima**  
38 nós (a 6 050 rpm)

**Velocidade de cruzeiro**  
28,7 nós (a 4 500 rpm)

**Aceleração**  
9,5 s (até 20 nós)

**Autonomia**  
145 milhas (a 4 500 rpm)

**Potência**  
230 hp (nos hélices)



# SEA CREST FISHING 245

## Os peixes que se cuidem!

Simple na concepção, eficiente em águas agitadas e com preço convidativo, a Sea Crest Fishing 245 tem muitos atributos para conquistar os amantes da pesca também no Brasil



**AGRESSIVA**  
Os motores desta lancha foram montados numa espécie de cavalete incorporado ao espelho de popa, arranjo que imprime maior velocidade final e melhor desempenho nas manobras

Fabricada em Santa Catarina, pela Sea Crest, a Fishing 245 é, ironicamente, bem mais conhecida em Miami, onde o estaleiro tem uma filial, do que no Brasil, onde é produzida. Nos EUA, ela caiu nas graças de algumas empresas de aluguel de barcos de pesca na Flórida e vai muito bem, obrigado. Lentamente, porém, os cinco modelos da marca (quatro de pesca e um de passeio) começam a ganhar espaço também por aqui, uma vez que, a partir deste ano, o estaleiro — que segue a rígida legislação da Guarda Costeira americana — voltou sua estratégia de crescimento para o mercado nacional. A Sea Crest 245 tem laminação resistente e preço bem convidativo: R\$ 45 000, sem a motorização. Quando completa e com dois motores de popa Mercury quatro tempos, de 115 hp cada (além de vaso sanitário hidráulico, capota, rádio VHF, GPS/chartplotter, sonda e material de salvatagem), seu preço sobe para R\$ 105 000, mas ainda assim é atraente e com boa relação custo/benefício — aquele valor pago pelo produto que é pesado numa balança invisível, tendo como contrapesos suas qualidades.



**COMPLETA**  
A Sea Crest Fishing 245 oferece todos os acessórios para boas pescarias, como portavasas, lugar para as iscas artificiais e uma caixa de 320 litros para iscas vivas



## Ela só era vendida nos EUA. O que não deixa de ser uma garantia a mais de qualidade

### Como ela é

A Sea Crest Fishing 245 segue o típico padrão de uma lancha de pesca. É boa de mar e parruda na laminação, com lugar para varas e iscas artificiais. Também vem equipada de fábrica com uma caixa enorme para iscas vivas, de 320 litros! Na prática, atende às necessidades de até quatro pescadores em qualquer lugar da costa brasileira, a até 20 milhas da orla. De quebra, tem bordos altos e acolchoados, que dão muita segurança em uma pescaria, e um banheiro (sob o console) com acesso pela frente — e bem mais fácil que o acesso lateral, que é mais comum na maior parte das lanchas deste tipo. Seu console central tem bom espaço para os relógios do motor e eletrônicos e ficará ainda melhor com as caixas para instrumentos que devem equipar as capotas T-top nos próximos modelos, como promete o estaleiro.

### Como navega

Apesar do vento sul de 18 nós e do mar virado no lado leste da ilha de Santa Catarina, com ondas de até dois metros, a Sea Crest Fishing 245 não decepcionou. Mesmo nesse cenário nada tranquilo, esta pescadora de 24,5 pés navegou contra as ondas sem bater o casco, a uma velocidade média de 12 nós. Parece pouco, mas, justamente por causa do mar virado, não havia mais ninguém fora da barra naquele dia. A favor das ondas, chegou a 18 nós, com relativo conforto e sem que o casco batesse duro contra as vagas. Já dentro da Lagoa da Conceição, os dois motores de popa Mercury, de 115 hp cada, foram explorados ao máximo. Com os conta-giros um pouco acima de 6 000 rpm, o GPS marcou 38 nós — desempenho de sobra para o propósito desta lancha. O único senão foi a aceleração, um pouco lenta: 9,5 segundos para chegar aos 20 nós. Isso se explica pelo fato de os motores terem sido montados numa espécie de cavalete incorporado ao espelho de popa, arranjo que imprime maior velocidade final e melhor desempenho nas manobras, mas dificulta a aceleração. Vale lembrar que os dois motores juntos pesam mais de 360 kg e que, apesar do pequeno prejuízo na aceleração, o conjunto ficou muito bom. Há, no entanto, outras opções, como dois motores de 90 hp, que também cairiam bem. Já quem quiser gastar menos pode optar por um só motor de popa de 175 ou de 200 hp, mas, nesse caso, não terá a mesma segurança para navegar barra a fora.

### Com quem concorre

A Sea Crest Fishing 245 tem dois concorrentes diretos: a Fishing 24, do estaleiro Fishing, e a Fisherman 238, do Fibrafort, ambas com casco em V mais acentuado na proa, o que faz com que cortem as ondas melhor. Em compensação, a Sea Crest Fishing 245 é mais rápida, graças ao duplo degrau no fundo do casco. Além disso, oferece a opção de mais um tanque de combustível de 225 litros, o que representa o dobro de autonomia em relação às demais. Porém, aderna um pouco com duas pessoas no mesmo bordo, por ser mais estreita na linha d'água e ter V acentuado na popa. Por sua vez, a Fishing 24 é a única com opção de motor de popa ou de centro-rabeta.

#### ALGO A MAIS

Debaixo de um dos bancos, há um minibanheiro, com pé-direito de 1,32 m (ao lado). Não chega a ser espaçoso, mas é uma vantagem a mais nesta lancha que navega muito bem (acima)



#### DICA DE QUEM TESTOU

“Para quem só quer pescar, não há necessidade de dois motores de 115 hp. Sem abrir mão da segurança, dois de 90 hp já dão conta do recado e tornam o conjunto mais barato e econômico”



**Quem faz?** A Sea Crest, sediada em Florianópolis, iniciou suas atividades em 1997 e, exceto no último ano, vem dedicando sua produção quase integralmente ao mercado americano. O estaleiro construiu até agora cerca de 500 lanchas e produz cinco modelos, entre 15 e 24,5 pés. Todos são para pesca esportiva, exceto a Adventure 215, que é de passeio. Para saber mais, acesse [www.seacrestboats.com.br](http://www.seacrestboats.com.br) ou ligue para 48/ 3278-1252.



**Onde e como testamos** A Sea Crest 245 foi testada na Ilha de Santa Catarina, num dia de mar agitado, com ondas de até dois metros e vento sul, de 18 nós. A bordo, havia duas pessoas e 100 litros de gasolina. Estava equipada com dois motores de popa Mercury quatro tempos, de 115 hp cada, quatro cilindros e 1 732 cm<sup>3</sup>, acoplados a hélices de alumínio de três pás, passo 17" e relação de transmissão de 2,07:1.

# Resumo

## cockpit



Tem bom espaço para a circulação e o embarque é facilitado pela portinhola da popa. Para uma boa briga com os peixes, deve ser encomendado sem o guardamancebo na proa. Não é auto-esgotante, isto é, a água que invade o convés não vai embora naturalmente.



## desempenho

No teste, a Sea Crest Fishing 245 atingiu 38 nós de máxima, velocidade muito boa para uma lancha de pesca. Sua velocidade de cruzeiro foi de 29 nós. Já em relação à aceleração, sua performance foi pior que a da maioria das lanchas equipadas com motores de popa: levou 9,5 segundos para chegar aos 20 nós.

## casco



A laminação sólida é super-reforçada, para atender às exigências do mercado americano, com uma camada de manta de 300 g/m<sup>2</sup>, seis camadas de manta de 450 g/m<sup>2</sup>, mais três camadas de tecido de fibra de 800 g/m<sup>2</sup>. Os espaços ocultos no casco são estanques, para garantir flutuabilidade.

## ferragens



Vem de fábrica com cinco cunhos de embutir (o que é bom para não enroscar as linhas dos pescadores) e as novas unidades terão cunho na proa de 20 centímetros, melhores para as amarrações que os atuais, de 15 centímetros. Todas as peças têm acabamento de nível internacional.

## posição de pilotagem



Os manetes, do tipo tope, estão bem localizados em relação ao piloto, mas a direção hidráulica é lenta na resposta. Os novos modelos sairão de fábrica com caixas para eletrônicos na própria capota T-top, o que proporcionará melhor visibilidade.

## hidráulica



O tanque-padrão de combustível é de 225 litros, mas para quem costuma ir longe e pescar o dia inteiro, o estaleiro oferece, como opcional, outro tanque de igual capacidade. O tanque de água doce, de 100 litros, é de bom tamanho para o porte desta lancha.

## elétrica



Toda a fiação é estanhada e os conectores são à prova d'água, no mesmo padrão dos chicotes automotivos, o que é bom. Vem com seis luzes de cortesia no cockpit e caixa para duas baterias, mas os terminais elétricos são soldados, quando deveriam ser fixados por prensagem.

## motores



Dois motores de popa Mercury quatro tempos, de 115 hp cada, formam um bom conjunto com esta lancha. Em regime de cruzeiro (29 nós a 4 500 rpm), permitem navegar 145 milhas com o tanque-padrão, ou seja, com a boa marca de 1,39 litro para cada milha percorrida.

## paióis



Coletes salva-vidas podem ser guardados embaixo dos estofados da proa, mas falta lugar para a bóia circular, para as defensas e para o material de limpeza. Por outro lado, vem de fábrica com gaveteiro para iscas artificiais e um paiol imenso para iscas vivas.

## banheiro



Tem vaso químico ou hidráulico, ambos opcionais, e seu acesso pela frente é bem mais fácil que o das lanchas com porta lateral. Porém, é preciso erguer a porta, o que exige um pouco mais de esforço para entrar. Apesar do pé-direito de 1,32 m, não é muito apertado.



# Sea Crest Fishing 245



## Pontos altos

Duplo suporte para os pés do piloto

Sua laminação é bem reforçada

Tanque de iscas vivas de 320 litros

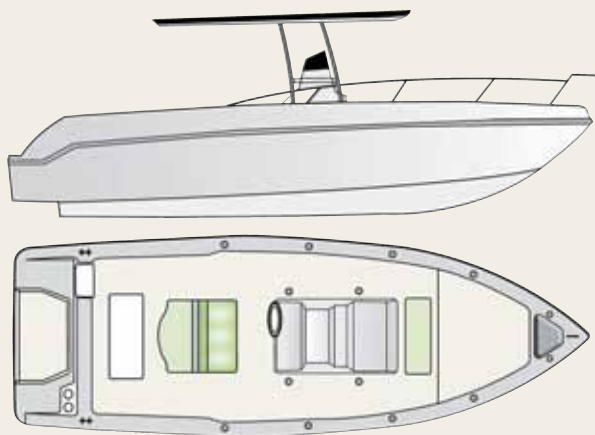


## Pontos baixos

Os respiros dos tanques ficam longe do bocal

Aderna um pouco com peso num só bordo

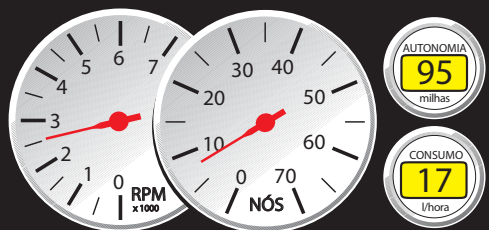
Falta lugar para guardar a bóia circular



## Ela é assim

■ Comprimento	<b>7,30 m</b>
■ Boca	<b>2,6 m</b>
■ Calado com propulsão	<b>0,75 m</b>
■ Ângulo do "V" na popa	<b>23 graus</b>
■ Borda-livre na proa	<b>0,95 m</b>
■ Borda-livre na popa	<b>0,72 m</b>
■ Pé-direito no banheiro	<b>1,32 m</b>
■ Combustível	<b>225 l (*)</b>
■ Água	<b>100 l</b>
■ Peso sem a motorização	<b>1 200 kg</b>
■ Peso dos motores	<b>362 kg</b>
■ Capacidade diurna	<b>10 pessoas</b>
■ Projeto	<b>Sea Crest/Ricardo Rinaldi Yacht Design</b>

## Melhor aproveitamento



rpm	vel. (nós)	cons. (litros/h)	rendimento (milhas/litro)	rendimento (litros/milha)	autonomia (milhas)
2 500	8	17	0,47	2,13	95
3 000	12,3	23	0,53	1,87	108
3 500	18	28	0,64	1,56	130
4 000	23,4	34	0,69	1,45	139
4 500	28,7	40	0,72	1,39	145
5 000	32,6	50	0,65	1,53	132
5 500	35,1	64	0,55	1,82	111
6 000	38	82	0,46	2,16	94



A autonomia (baseada em 90% da capacidade do tanque) é calculada em milhas náuticas. As velocidades foram obtidas com GPS e o consumo é estimado.

Dado fabricante, exceto as bordas-livres e os pés-direitos.  
(\*) Opcionalmente, pode ser equipada com mais um tanque de 225 litros

## Principais equipamentos

Luzes de navegação • tanque de combustível de 225 litros • tanque de água doce de 100 litros • pára-brisa de acrílico • cinco cunhos de aço inox de embutir • viveiro para iscas vivas de 320 litros • bocais de abastecimento externo para gasolina e água • seis luzes de cortesia no cockpit • capota de tecido tipo T-top com estrutura de aço inox e quatro porta-varas • caixa para peixes • dois porta-varas horizontais nas laterais internas do casco com lugar para seis varas • seis porta-varas verticais.

## Principais opcionais

Motores • chuveiro na popa • sistema de pressurização de água doce • tanque de combustível de 450 litros • sonda • GPS • rádio VHF • direção hidráulica • timão de aço inox • rádio toca-CD • chave geral para duas baterias • quadro de disjuntores com sete botões • âncora • carreta de encalhe • carreta rodoviária • duas baterias • vaso sanitário químico ou hidráulico • churrasqueira • buzina • material de salvatagem.