

SEA RAY 540 SUNDANCER

Opção que veio de longe



Projetada para o mercado internacional e já vendida no Brasil, a Sea Ray 540 é feita nos EUA, mas com a elegância das lanchas tipicamente italianas

COMANDO CENTRAL

Não há flybridge, mas o posto do piloto, bem no centro do barco e sob um grande teto solar, garante ótima visibilidade



Apresentada no último Miami Boat Show, a 540 Sundancer é, assumidamente, a primeira lancha do estaleiro americano Sea Ray voltada mais para o público estrangeiro do que para o americano. Isso quer dizer que o projeto prioriza o conforto e o design mais elegante do casco, típico dos barcos europeus. Mas seu maior mérito mesmo é conseguir esse upgrade sem abandonar as soluções práticas e de segurança tipicamente americanas — águas em que a Sea Ray sempre nadou de braçadas.

Esta lancha, que já está sendo importada para cá pela YachtBrasil, também se destaca por sua excelente distribuição de espaços a bordo. No cockpit, há lugar para 14 pessoas sentadas e o conforto nele é realçado pelo ar-condicionado — sim, ar-refrigerado também no cockpit. Não há flybridge, mas o posto do piloto posicionado bem no centro garante ótima visibilidade. Já a cabine é bem espaçosa, com altura média acima dos dois metros, opção para dois ou três camarotes e uma boa sala com cozinha integrada. A motorização usa o sistema Zeus, que, a exemplo do Volvo IPS, tem as rabetas de baixo do casco, facilitando as manobras, que, por sinal, são feitas por meio de um joystick. O resultado é um conjunto bonito e eficiente, que mira principalmente o público internacional, embora a Sea Ray 540 Sundancer já seja sucesso também nos Estados Unidos.



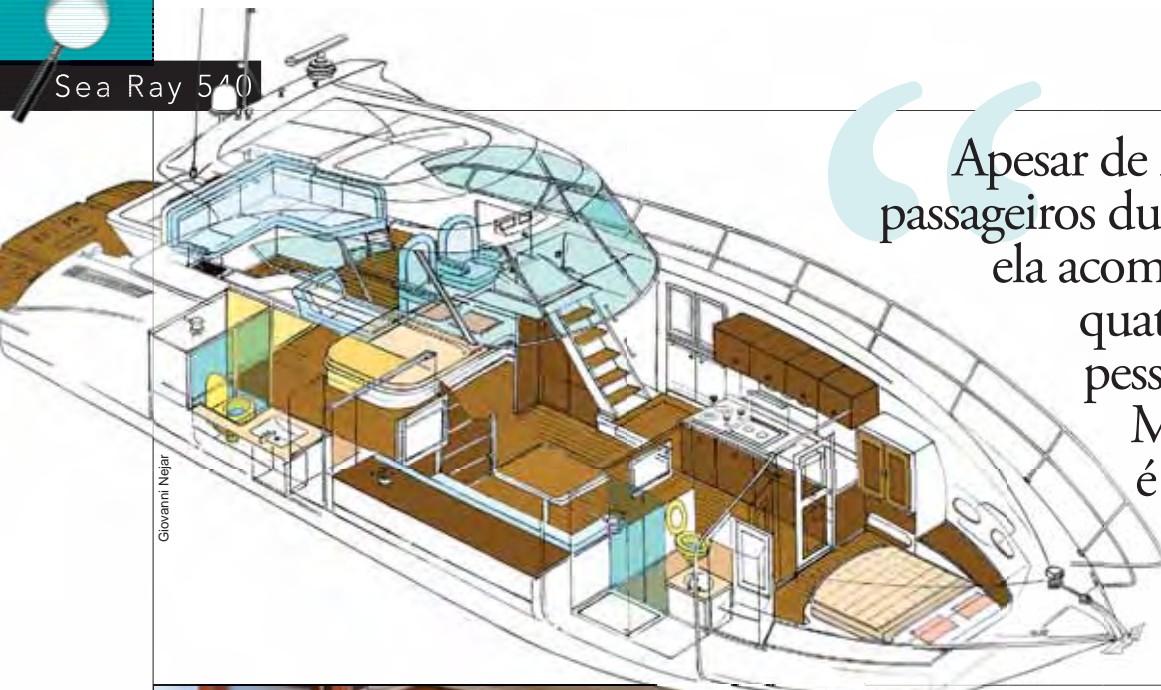
Velocidade máxima
29,7 nós (a 3 000 rpm)

Velocidade de cruzeiro
20,2 nós (a 2 400 rpm)

Aceleração
15 s (até 20 nós)

Autonomia
285 milhas (a 2 400 rpm)

Potência
1148 hp (nos hélices)



Giovanni Nejar

Apesar de levar até 14 passageiros durante o dia, ela acomoda apenas quatro (ou seis) pessoas à noite. Mas isso não é um defeito



BEM EQUIPADA

Integrada ao salão, a cozinha é grande e completa, com muitos armários, uma boa pia, fogão do tipo cooktop (chapa) e micro-ondas. Nem parece um barco

Como ela é

A Sea Ray 540 Sundancer foi projetada para dar aos seus passageiros, acima de tudo, conforto. No cockpit, há um grande sofá na popa (que pode ser convertido em solário), minicozinha com pia e churrasqueira elétrica, tv, divã e uma boa quantidade de armários e paióis. Teto solar e quebra-ventos com acionamentos elétricos garantem ventilação natural. Se isso não for suficiente para amenizar o calor a bordo, é só ligar o ar-condicionado externo — sim, ela tem ar fresquinho até fora da cabine! Nesse caso, basta fechar o cockpit com a capota, ganhando assim ares de um segundo salão — e é aqui, por sinal, que fica a única mesa de refeição. O comando central, algo raro em lanchas de passeio, melhora bastante a visibilidade do piloto, enquanto o banco de pilotagem é duplo, rotatório e com regulagem de altura e distância. No posto de comando há bastante espaço para instrumentos de

Sergio Rossi

navegação. Na lancha testada havia duas grandes telas de 12 polegadas de eletrônicos multifuncionais.

A cabine da Sea Ray 540 Sundancer é uma das melhores entre as lanchas deste porte, com opção para dois ou três camarotes e uma grande sala com cozinha integrada. A versão apresentada neste teste tinha duas suítes, uma na proa e outra na popa, ambas com cama de casal de ótimo tamanho, banheiro bem espaçoso e vários armários. A suíte da popa pode ser comparada a de um hotel de luxo. De tão grande, pode até ser desmembrada em dois camarotes com banheiro externo, se o comprador assim preferir. A porta desta suíte é de correr, reforçando o estilo oriental da decoração de toda a cabine. Os banheiros têm boxe fechado, altura acima de dois metros e decoração com pedras. O salão tem um sofá de seis lugares, voltado para uma tv de 32 polegadas, ao lado da qual fica o balcão de uma cozinha completa, com muitos armários, boa pia, fogão tipo cooktop e micro-ondas. Todas as dependências da cabine são muito bem arejadas e ventiladas. A escada de entrada tem degraus bem largos e com bom antiderrapante, além de um sólido corrimão — como, aliás, deveriam ser todos os barcos. O único pecado da cabine é a ausência de um camarote para o marinheiro, um sério inconveniente em cruzeiros mais longos.



Onde e como testamos

A Sea Ray 540 foi testada por NÁUTICA na Flórida, num dia de mar calmo e pouco vento. A bordo estavam 13 pessoas, aproximadamente 1000 litros de combustível e 300 de água. Estava equipada com um par de motores Mercruiser Cummins QSC 600, de seis cilindros em linha, 593 hp no virabrequim, rabetas Zeus 3800 de relação de transmissão 1,79:1 e hélices modelo M5.

Quem faz

A Sea Ray faz parte do grupo americano Brunswick, um dos maiores conglomerados náuticos do mundo. Fabrica lanchas de 17 a 61 pés, com padrão de acabamento superior a média, sendo a Sea Ray 540 seu modelo cabinado mais recente. No Brasil, é representada pela YachtBrasil. Para saber mais, acesse www.searay.com ou ligue 11/2165-8288.



BONITA POR DENTRO

O salão tem um sofá de seis lugares, voltado para uma tv de bom tamanho e com uma divisória de inspiração oriental. Já os banheiros têm boxe fechado, altura acima de dois metros e piso de pedra de verdade



QUASE UM HOTEL

Na versão com dois camarotes, a suíte da popa pode ser comparada à de um hotel. A escada de entrada tem degraus bem largos e com antiderrapante, além de um sólido corrimão, como, aliás, é característico nos barcos americanos

Sergio Rossi






PARA FICAR À VONTADE

Além do conforto interno, esta Sea Ray agrada nos passeios porque tem uma espécie de varanda na popa, com guarda-sol, churrasqueira embutida e até tv com lcd



Como navega

A 540 Sundancer foi feita para usar um par de motores de 600 hp Cummins QSC 8.3 com rabeta Zeus, sistema similar ao IPS, da Volvo, que melhora a eficiência e a dirigibilidade. Comparado com o IPS, o Zeus tem hélices voltados para trás, e por isso são mais protegidos de impactos. O desempenho da lancha, de mais de 25 toneladas quando carregada, não chegou a empolgar, mas pode ser considerado bom diante da sua relação peso/potência. Com lotação quase completa (13 pessoas a bordo), a 540 Sundancer chegou a 29,7 nós. Já na aceleração, foi de 0 a 20 nós em longos 15 segundos. Mas se mostrou muito boa de mar com seus 21 graus de V na popa, encarando sem problemas marolas de quase um metro de altura erguidas por outras lanchas e esbanjou agilidade para uma embarcação de 54 pés — fez curvas com raio de giro bem pequeno, tal qual uma lancha com motorização de centro-rabeta. Em baixa velocidade, ela respondeu fácil às manobras comandadas pelo joystick, que, por sinal, é mais largo que o IPS, o que o torna menos sensível na hora de girar o barco sobre o próprio eixo. Porém, ao contrário do IPS, o Zeus não desabilita a manete enquanto se está usando o joystick. Ou seja, se alguém esbarra no manete, o comando passa do joystick para ele, com o risco de uma aceleração súbita, o que pode ser perigoso, até porque se está com a mão fora do timão. O Zeus tem ainda alguns recursos exclusivos, como o skyhook, que deixa o barco virtualmente ancorado, e o piloto automático integrado com o chartplotter. É, enfim, mais um atrativo de uma lancha que, embora não custe pouco (até porque é importada), oferece muito em troca. Principalmente em estilo e conforto. 

DICA DE QUEM TESTOU

Se sua família não for muito grande, prefira a versão com duas suítes. No modelo com um terceiro camarote, ganha-se dois beliches a mais, mas perde-se bastante em espaço e conforto

Todas as 540 Sundancer saem de fábrica já com o sistema de propulsão Zeus instalado

Com quem concorre A Sea Ray 540 Sundancer não tem concorrentes diretos no mercado nacional, mas bate de frente com outras duas também importadas



Princess V55

Fabricada pelo estaleiro inglês Princess Yacht, destaca-se pelo grande teto solar no cockpit e pela cabine com boa cozinha americana. Tem três camarotes e acomoda muito bem seis passageiros.



Atlantis 54

A italiana Atlantis 54 tem toda a sofisticação característica da marca, além de excelente acabamento e linhas finas. Sua cabine tem três camarotes bem espaçosos, mas o salão e a cozinha não são tão grandes assim.

RESUMO



cockpit



Tem boa circulação e ventilação, com três quebra-ventos e um grande teto solar. Tem ainda ar-condicionado, cozinha com churrasqueira elétrica e pia, sofá reversível em solário, solário na proa, divã, tv e mesa para refeições.

desempenho

Com 13 pessoas a bordo, chegou a quase 30 nós de máxima e levou 15 segundos para atingir 20 nós, o que é apenas razoável. Mas as rabetas Zeus dão à lancha a agilidade de um modelo bem menor. Faz curvas fechadas sem problemas e manobra fácil em baixa velocidade, com um joystick.

pilotagem



Posicionado no centro do cockpit, o posto de comando oferece boa visibilidade. O banco do piloto é giratório e tem regulagem de distância e altura, adequando-se aos mais diversos tipos físicos. Os instrumentos de navegação são bem visíveis.

cabine



Espaçosa e confortável, tem salão com um grande sofá em L para seis pessoas, tv de bom tamanho e cozinha muito bem equipada, com fogão elétrico, pia, micro-ondas, geladeira e vários armários. Mas a mesa para refeições é externa.

ferragens



Assim como o restante da lancha, a qualidade das ferragens é excelente. A maioria das ferragens é de aço inox, até nos porta-copos! Há oito cunhos, mais do que suficientes para o porte desta lancha. E o guincho elétrico é item de série.

camarotes



Na lancha que testamos, as duas suítes eram amplas, com camas de casal queen size e muitos armários. Os banheiros, também espaçosos e bem decorados, tinham boxes fechados e boa altura, permitindo banhos em pé.

construção



Apesar de ser um dos mais modernos estaleiros do mundo, a Sea Ray ainda dá preferência à laminação manual. O acabamento é impecável e o casco, laminado com resina estervinilica, que resiste melhor ao fogo e à osmose, é bem resistente.

motor



Ela foi projetada para usar exclusivamente um par de motores Mercruiser Cummins, de 600 hp, com rabetas Zeus 3800. O acesso a eles é muito bom, com bastante espaço para manutenção e troca de filtros, correias etc.

paioís



Há uma grande quantidade deles no cockpit. Na popa, é possível guardar todo o material de salvatagem, além de defensas e cabos. Para acomodar a bagagem, também não faltam armários no cockpit, no salão e nos camarotes.

elétrica/hidráulica



A instalação elétrica foi dimensionada para suportar dois geradores, ar-condicionado e sistema de água aquecida. Já os tanques têm capacidade para 2 270 litros de combustível e 568 litros de água.

SEA RAY 540

**Pontos altos**

É bastante ágil

É bonita e benfeita

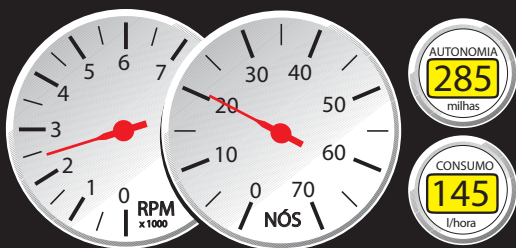
Tem excelente acabamento

**Pontos baixos**

O joystick não desabilita o manete

Falta camarote para tripulante

Aceleração lenta

**Melhor aproveitamento**

rpm	vel. (nós)	cons. (litros/h)	rendimento (milhas/litro)	rendimento (litros/milha)	autonomia (milhas)
1 000	8,0	28	0,29	3,50	584
1 500	9,0	97	0,09	10,78	190
2 000	9,7	108	0,09	11,13	184
2 100	10,9	84	0,13	7,71	265
2 400	20,2	145	0,14	7,18	285
2 800	25,7	200	0,13	7,78	263
3 000	29,7	245	0,12	8,25	248

Principais equipamentos

Teto solar elétrico • 8 cunhos de amarração de inox • âncora 7*4 tvs lcd • geleira • churrasqueira elétrica • sistema de som completo • painel elétrico 12V e 110V • inversor • sistema de água pressurizada • mesa de madeira • bússola • cafeteira • fogão cooktop • tapete • geladeira • micro-ondas • tomada 12V • sanitário elétrico • toldo • rádio vhf • 2 gps Raymarine 12 polegadas série E • guincho elétrico • boiler • ar-condicionado de 32 000 btu • gerador 21,5W • para-brisa com abertura elétrica • radar.

Principais opcionais

Gps Raymarine série G com tela de 15 polegadas • louças • pintura do costado • ar condicionado de 32 000 btu • sistema de tv via satélite • gerador 17,5 • máquina de lavar e de secar roupa • aspirador central • telefone via satélite • acabamento em teca.

Ela é assim

■ Comprimento total	16,70 m
■ Boca máxima	4,65 m
■ Calado com propulsão	1,27 m
■ Ângulo de V na popa	21 graus
■ Altura na entrada da cabine	2,15 m
■ Combustível	2 271 litros
■ Água	568 litros
■ Peso sem motor	20 500 kg
■ Peso do motor	1 900 kg
■ Capacidade (diurno/pernoite)	15/4 ou 6 pessoas
■ Projeto	Sea Ray

Dados fornecidos pelo fabricante, exceto as borda-livres e as alturas.



Obs: A autonomia (baseada em 90% da capacidade do tanque) é em milhas náuticas. As velocidades foram obtidas com gps e o consumo estimado.