



Por Marcio Dottori

Fotos Ito Cornelsen



**Velocidade máxima**  
32,1 nós (a 4 800 rpm)

**Velocidade de cruzeiro**  
21,8 nós (a 3 500 rpm)

**Aceleração**  
6,2 s (até 20 nós)

**Autonomia**  
50 milhas (a 3 500 rpm)

**Potência**  
90 hp (no hélice)

**PASSEIO  
OU ESQUI**

A Sunflash 17 tem casco estável, que passa dos 30 nós com um motor de 90 hp, e pode ser usada para esqui

# SUNFLASH 17

## Pequena grande escolha

A pequena Sunflash 17, da Fibr lux, tem bom casco, bom acabamento e bom preço



Apesar de medir apenas cinco metros de comprimento, a Sunflash 17 é bem completinha. Construída em Santa Catarina, pela Fibr lux, estaleiro que prima pelo bom acabamento, esta lancha de proa aberta já sai de fábrica com, por exemplo, tanque de água doce e bocal para abastecimento externo, itens raros em barcos de pequeno porte. Outro diferencial, este relativo à segurança, é que dá para encomendá-la com casco recheado de isopor, o que garante flutuabilidade, mesmo em caso de acidentes. Ou seja, ele pode até inundar, mas não afunda. Por isso, paga-se cerca de 10% a mais no valor do casco, que, na sua versão convencional, sem esse recurso, custa R\$ 16 200 (e também sem motor nem equipamentos). De qualquer forma, é um bom preço para uma lancha que tem, inclusive, certificação de qualidade para o exigente mercado europeu.

## Como ela é

A Sunflash 17 é elegante e bem acabada. Tem laminação esmerada e pára-brisa de vidro, com moldura de alumínio. Comporta seis pessoas em águas abrigadas (mas o ideal são apenas quatro) e pode ser usada para passeios e esqui. Para aumentar o espaço a bordo, seus bancos traseiros são fixados junto ao espelho de popa e, entre eles, há uma caixa térmica para as bebidas – uma prática solução. E como pesa apenas 390 quilos (sem o motor), pode ser rebocada nas estradas por qualquer automóvel de porte médio.



Motor: com um 90 hp já dá para esquiar

## Como navega

Embora no dia do teste as ondas não estivessem nada altas, deu para sentir que o casco da Sunflash 17 comporta-se bem na navegação, sem dar pancadas bruscas na água, mesmo indo contra as vagas (pior situação possível para qualquer casco). Além disso, ele mostrou-se “seco” (ou seja, não respinga água em quem estiver no cockpit) e estável. Derropa pouco inclusive em curvas mais fechadas e, portanto, é adequado para puxar esquiadores. No teste, com um motor de 90 hp, dois tempos, chegou a 32,1 nós, o que não é nada mau.



Porta-luvas: grande, mas deixa a água entrar

## Com quem concorre

Entre as lanchas de proa aberta deste porte, a Sunflash 17 compete diretamente com a veterana Magnum 17, a Naja 17, da Brasnática, e a Sea Star 180, da Fibrafort. Esta última é a única que concorre com a Sunflash 17 também no item acabamento, embora seja 13 centímetros mais estreita e sete centímetros mais curta. Além disso, a lancha da Fibr lux é moderna, caprichada e atraente, tanto nas linhas quanto no próprio preço.



Caixa térmica: já vem com o barco e é bem localizada



## Quem faz?

A Fibr lux é um estaleiro de Itajaí, Santa Catarina, que, apesar de novo no mercado (iniciou suas atividades apenas em 2004), vem ganhando reconhecimento, graças ao bom acabamento de seus barcos. A Sunflash 17, que foi lançada em meados do ano passado, já vendeu 35 unidades, marca expressiva para quem está começando. Além da Sunflash, o estaleiro produz a Sunshine 19, lancha de console central dirigida aos pescadores. [www.fibr lux.com.br](http://www.fibr lux.com.br), tel.47/3361-9048.

## Onde e como testamos

A Sunflash 17 foi testada nas imediações de Porto Belo, Santa Catarina, com ondas de meio metro e ventos de sete nós. A bordo, duas pessoas, 24 litros de gasolina e 48 de água. O motor usado foi um Yamaha 90 hp, dois tempos, com relação de transmissão de 2:1, e hélice de alumínio de três pás e passo 19”.



### Dica de quem testou

“O tanque de gasolina é pequeno. Para aumentar a autonomia, opte por um motor 4 t ou 2 t, com injeção direta”

Só o barco custa R\$ 16 200. Com 10% a mais, ganha-se um casco que não afunda

**BEM-FEITA**

Além da boa construção do casco, a Sunflash 17 tem boas acomodações para os passageiros e já vem bem equipada de fábrica



Sofás na proa: lugar para dois



Posto de pilotagem: volante bem posicionado

**SEM APERTO**

A Sunflash 17 leva até seis pessoas e tem um bom espaço para circulação no convés





# Resumo desempenho

Com um motor de 90 hp, dois tempos, alcançou boa velocidade final (32,1 nós) e arrancou até os 20 nós em apenas 6,2 segundos. Para melhorar a autonomia do pequeno tanque (apenas 48 litros), é melhor um 4t ou 2t com injeção direta.

## motor



Para passeios com até quatro adultos, um motor de popa de 60 hp dá conta e é 30% mais barato que um de 90 hp. Para esqui aquático fazendo slalom, o ideal é um motor de 115 hp com hidrofólio na rabeta, para auxiliar o planeio.

## paioís



Há lugar próprio para a bóia circular, item importante para a segurança, pois facilita o manuseio em emergência. O paiol da âncora acomoda um ferro de cinco quilos, indicado para o porte da lancha. Salva-vidas e defensas cabem sob os bancos de proa.

## ferragens



O aço inox é de qualidade e a fixação dos cunhos (de 15 centímetros cada) permite que a lancha seja erguida (com motor de 90 hp) pelos cunhos de popa e proa. E a escada de popa tem alça para auxiliar a entrada.



## cockpit

Acomoda até seis pessoas, embora, em função do pequeno tamanho do casco, o ideal fosse apenas quatro (para não sobrecarregar os sofás de proa). Mas tem bom espaço para a circulação interna, e nos bancos de popa, entre os assentos, há uma prática caixa térmica.



## casco

O acabamento no gelcoat é de primeira: superfícies lisas e sem falhas. Os parafusos dos cunhos são passantes, com arruelas largas junto às porcas, como todos deveriam ser. Para garantir fluidez positiva em caso de alagamento e ser insubmergível, o casco pode ser recheado com isopor.

## posição de pilotagem



O volante está bem posicionado, mas o banco do condutor, giratório, fica longe do console. A parte superior do painel é branca, causa reflexos no pára-brisa quando o sol está baixo.

## hidráulica



As mangueiras de combustível são certificadas pela guarda costeira americana, o que significa garantia de qualidade. A bomba de porão está bem localizada, na frente do espelho de popa. Mas o acesso a ela não é tão fácil.

## elétrica



O volante encobre parte dos disjuntores do painel e isso atrapalha a visualização. Já a bateria está bem fixada, evitando acidentes numa eventual manobra mais brusca. A bomba de porão tem circuito independente da chave geral (como deve mesmo ser).



## Sunshine 19 A outra da Fibr Lux

irmã mais velha da Sunflash 17, a Sunshine 19 foi a primeira lancha da Fibr Lux. Ao contrário da caçula, feita para passeios, a Sunshine 19 é voltada principalmente aos pescadores esportivos. Seu console de pilotagem é central, para permitir circulação total no cockpit, característica importante na luta com os peixes. Já para armazenar o resultado das pescarias, há duas caixas na proa, com drenagem direta para fora do barco (detalhe pouco usual nas lanchas da categoria e que evita mau cheiro no porão). Porta-varas espalhados pelo barco e uma pia com chuveirinho de água doce – útil até para lavar as iscas – completam o lado pescador da Sunshine 19. Tem sofá na popa, para três pessoas, banco na frente do console e outro sofá (individual) na proa. O preço do casco é R\$ 21 000 e a propulsão pode ser feita por um único motor de popa, entre 60 e 115 hp. Mas um de 90 hp já satisfaz plenamente.

# Sunflash 17



## Pontos altos

Boa construção e acabamento

Preço atraente

Já vem com caixa térmica



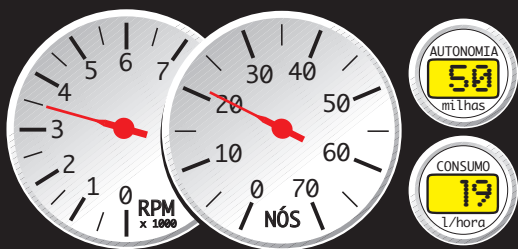
## Pontos baixos

Tanque de gasolina pequeno

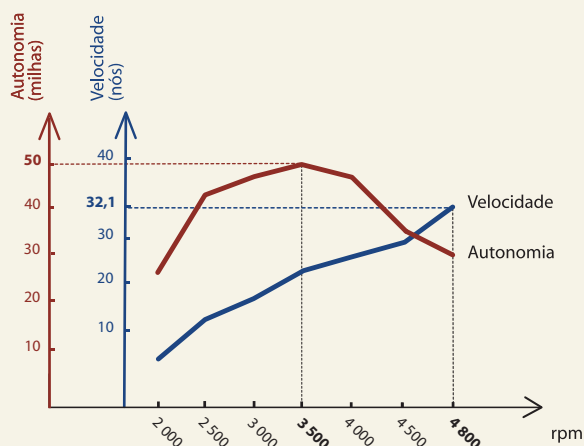
Painel reflete no pára-brisa

Banco do piloto longe do console

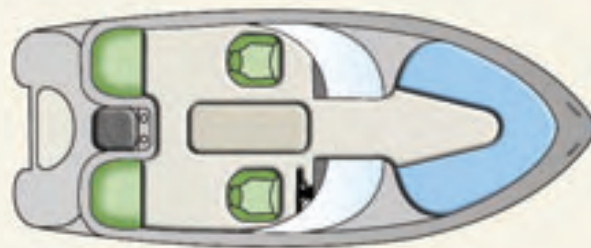
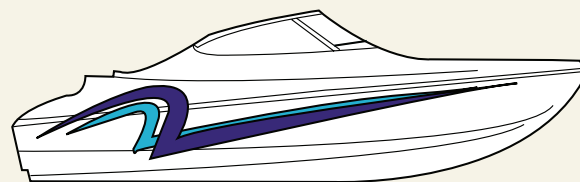
## Melhor aproveitamento



rpm	vel. (nós)	cons. (litros/h)	rendimento (milhas/litro)	rendimento (litros/milha)	autonomia (milhas)
2 000	7	11	0,64	1,57	27
2 500	12,7	13	0,98	1,02	42
3 000	17,8	16	1,11	0,90	48
3 500	21,9	19	1,15	0,87	50
4 000	26	24	1,08	0,92	47
4 500	29,8	34	0,88	1,14	38
4 800	32,1	40	0,80	1,25	35



Obs.: 1) A autonomia (baseada em 90% da capacidade do tanque) é dada em milhas náuticas (1 milha = 1,852 km/h). 2) As velocidades foram obtidas com GPS e o consumo é estimado.



## Ela é assim

■ Comprimento	<b>5,02 m</b>
■ Boca	<b>2,00 m</b>
■ Calado com propulsão	<b>0,75 m</b>
■ Ângulo do "V" na popa	<b>23 graus</b>
■ Borda-livre na proa	<b>0,58 m</b>
■ Borda-livre na popa	<b>0,61 m</b>
■ Combustível	<b>48 litros</b>
■ Água	<b>55 litros</b>
■ Peso sem a motorização	<b>390 kg</b>
■ Peso da motorização	<b>123 kg</b>
■ Capacidade	<b>6 pessoas</b>
■ Projeto	<b>Fibralux</b>

Dados fornecidos pelo fabricante, exceto as bordas-livres. O comprimento inclui a plataforma de popa.

## Principais equipamentos

Caixa térmica • bocal p/ abastecimento externo • porta-luvas • compartimento p/ bóia circular • 3 cunhos de aço inox de 15 cm cada • olhal p/ reboque na proa • luzes de navegação • escada de aço inox c/ 2 degraus • pára-brisa de vidro temperado c/ estrutura de alumínio • bancos giratórios p/ piloto e acompanhante • tanques de combustível e água.

## Principais opcionais

Motorização • capota • capa • sistema de pressurização de água doce • carreta rodoviária • carreta de encalhe • tapete • mastro para esqui.