



Velocidade máxima 26,6 nós (a 5 500 rpm)
Velocidade de cruzeiro 17,9 nós (a 4 500 rpm)
Aceleração 6,3 s (até 20 nós)
Autonomia 60 milhas (a 4 000 rpm)
Potência 50 cv (no hélice)

TOP FISH 16

Parece maior do que é

A Top Fish tem apenas 16 pés, mas é perfeita para pescarias em águas abrigadas, porque sobra espaço para os equipamentos



De uma lanchinha de 16 pés não se costuma esperar muito. Afinal, por ser pequena, tudo nela fica limitado mesmo. Mas é justamente nesse ponto que a Top Fish 16 surpreende tanto. Apesar de seus parcos 4,90 metros de comprimento e da sua borda livre relativamente baixa, esta lancha de console central, fabricada no Rio de Janeiro pelo estaleiro Top Boats (que não tem nada a ver com o estaleiro paranaense quase homônimo Thop), é uma feliz combinação entre o bom aproveitamento de espaço, o desempenho e a segurança para pescarias, desde que em águas abrigadas, como rios, enseadas e represas. Ela tem, por exemplo, muitos lugares para guardar tralhas a bordo: do paiol para material de salvação à lixeira (algo, por sinal, inédito em lanchas deste porte), passando por uma caixa para peixes, um tanque para iscas vivas, espaço para os equipamentos de pesca e caixa térmica. Nunca uma lanchinha de 16 pés para pescadores teve tantos recursos. E tudo isso com um preço bem atraente: R\$ 14 900 o casco, sem motor, mas já com itens de fábrica como chicote elétrico e carreta semi-rodoviária.

BOM ESPAÇO

Por ter console central, cabem até cinco pessoas a bordo. Mas o ideal é sair com, no máximo, três, em nome do conforto e da segurança





CONJUNTO AFINADO
No teste, ela amorteceu bem as marolas e mostrou agilidade. Mas sua vocação são apenas as águas abrigadas



No desempenho, ela também não fez feio. Com dois adultos a bordo, chegou a 26,5 nós

Como ela é

A Top Fish 16 é uma lancha de console no centro do cockpit, destinada à pesca ou ao mergulho em águas parcialmente abrigadas, como canais, enseadas e represas. De acordo com o fabricante, leva até cinco pessoas, mas o ideal, tanto para a pesca quanto para o mergulho, é sair com, no máximo, três. Também para quem procura apenas uma lanchinha para passear com a família pode não ser a melhor escolha, porque vários itens a bordo, como mesa de centro, bancos de popa, tapete e solário, são opcionais e pagos à parte. Mas, ainda assim, seu preço é bom.

Como navega

Testamos a Top Fish 16 nas águas da Baía de Guanabara, num dia com pouco vento, mas muitas marolas de barcos maiores. Com um motor Mercury dois tempos de 50 hp, alimentado por carburadores, ela chegou a 26,5 nós de velocidade máxima, com duas pessoas a bordo. Da marcha lenta aos 20 nós, foram necessários 6,3 segundos — aceleração coerente com a potência do motor e com o porte desta lancha. Para quem quiser mais velocidade em águas abrigadas, o estaleiro indica um motor de 75 hp. Mas para quem procura economia, a recomendação é de um motor de popa de apenas 40 hp, potência mínima proposta pelo fabricante. No teste, ela mostrou que navega bem, cruzando as marolas dos outros barcos por sucessivas vezes e amortecendo bem os impactos. Em nenhum momento bateu bruscamente. Além disso, foi ágil, o que é bom para quem pesca, principalmente em navegação por canais estreitos. Seu casco corta bem ondas baixas e curtas, o que significa que dá para navegar em dias de vento moderado. Só não arriscamos navegar em mar aberto, longe do porto, por causa da borda-livre relativamente baixa da sua popa. Aliás, o ponto mais fraco desta lancha.

Com quem concorre

A concorrente direta da Top Fish 16 é a Lorena Fisher 16, fabricada em Potirendaba, no interior de São Paulo, pela Walglass, e que custa R\$ 10 000 (contra R\$ 14 900 dela). Mas trata-se de um barco um pouco menor e mais simples, sem o mesmo acabamento nem o padrão construtivo desta lancha. Já a Fly Fish 170, da catarinense Brasboats, e a Cobra Línea 16, da carioca Cobra, são mais largas e brigam em outra faixa. Entre as 16 pés, a Top Fish domina facilmente. Além desta versão, que é a top de linha do estaleiro de São João do Mereti, há uma outra, espartana, que custa apenas R\$ 9 900, mas sem chicote elétrico, carreta semi-rodoviária ou luzes de navegação e ferragens.

Quem faz? A Top Fish 16 é feita no Rio de Janeiro, pelo estaleiro Top Boats, que também fabrica uma lancha de 20 pés e um bote de 4,70 metros (o Top 470, que usa o mesmo fundo de casco da Top Fish 16). Há um ano no mercado, o estaleiro já construiu 20 unidades, sendo 16 Top Fish. Para saber mais, ligue para 21/3657-0913 ou acesse www.topboats.com.br.



DICA DE QUEM TESTOU

“ Para aumentar a autonomia, use um motor quatro ou de dois tempos, mas com injeção direta de combustível ”



Onde e como testamos A Top Fish 16 foi testada na Baía de Guanabara, com ventos de 6 nós e marolas de meio metro. A bordo, havia duas pessoas e 25 litros de combustível. A lancha estava equipada com um motor Mercury dois tempos de 50 hp, três cilindros, 966 cm³, equipado com hélice de alumínio, com três pás de passo 13". A relação de transmissão da rabeta era de 1,83:1.

Resumo

cockpit



O espaço para a circulação dos pescadores ao redor do console central é bom, considerando-se o tamanho da lancha. Opcionalmente, pode ter solário na proa e dois bancos na popa. Apertando um pouco, dá para duas pessoas sentarem no banco do piloto.



desempenho

Sua performance é compatível com a potência do motor e com sua vocação principal, que é a pesca em águas abrigadas. São 26,6 nós de velocidade máxima e aceleração de 6,3 segundos de zero a 20 nós, o que significa um bom casamento entre o casco e um motor de 50 hp. Esse conjunto pode até ser usado para puxar um esqui.

posição de pilotagem



O console está bem posicionado em relação ao piloto, mas o manete é lateral, um pouco mais difícil de manusear que o do tipo tope. No painel, junto ao timão, cabem os instrumentos do motor. Os eletrônicos ficam em cima.

ferragens



Dos três cunhos às dobradiças, quase tudo na Top Fish é de aço inox — algo raro em lanchas deste porte. Esse material nobre também pode ser visto no guarda-mancebo, no pára-brisa, no console central e na escada dobrável.

elétrica



Chicote e painel elétrico são itens de fábrica e o estaleiro oferece vários opcionais, como bomba de circulação no tanque de iscas vivas, equipamento de pressurização de água doce para o chuveiro na popa e bomba de porão automática.

hidráulica



O tanque de combustível, de 45 litros, é suficiente para passeios curtos. Opcionalmente, pode-se encomendar um tanque de água doce, com capacidade para 25 litros. O conjunto para o tanque de iscas vivas pode incluir aerador.

casco



É bem laminado e tem garantia de dois anos. O "V" de 24 graus na popa garante navegação macia em águas com ondas baixas, mas é preciso equilibrar bem o peso a bordo. A altura da proa, com borda-livro de 56 cm, é razoável apenas para navegar em águas abrigadas.

motor



Um Mercury de 50 hp casa bem com o casco e fica perto do meio da faixa de potência indicada pelo estaleiro, que vai de 40 a 75 hp. Em relação à autonomia, o melhor para economizar combustível é navegar entre 3 500 e 4 000 rpm. Nesse regime, é possível navegar 60 milhas.

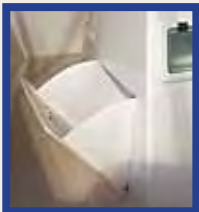
paioís



É o ponto forte deste lancha. São muitos e com capacidade para acomodar bem a âncora, o material de salvatagem e mais os peixes, as iscas e toda a tralha de pesca. De quebra, tem uma lixeira no console. Destaque também para uma caixa térmica.



Top Fish 16



Pontos altos

Tem muitos paíóis

Navega bem

Tem laminação reforçada

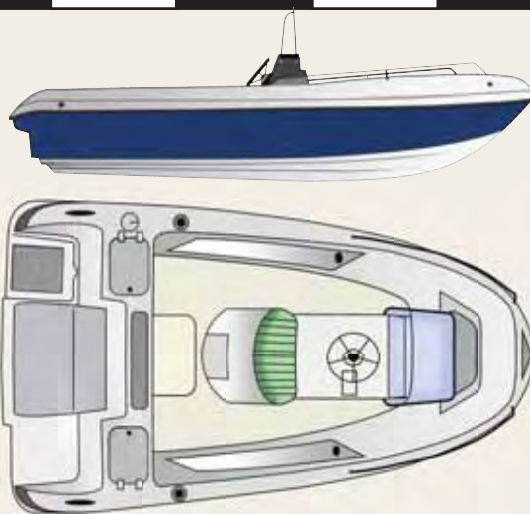


Pontos baixos

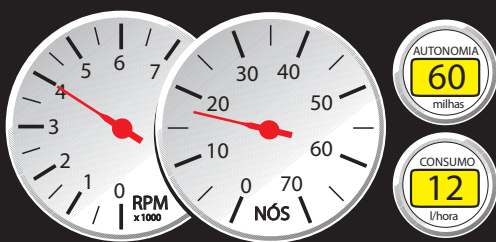
Borda-livre baixa na popa

Comando lateral, e não de tope

Volante encobre parte do painel



Melhor aproveitamento



rpm	vel. (nós)	cons. (litros/h)	rendimento (milhas/litro)	rendimento (litros/milha)	autonomia (milhas)
2 500	6,6	6	1,10	0,91	45
3 000	8,8	8,5	1,04	0,97	42
3 500	14,8	10	1,48	0,68	60
4 000	17,9	12	1,56	0,64	60
4 500	21,1	14,5	1,46	0,69	59
5 000	24,6	17,5	1,41	0,71	57
5 500	26,6	20	1,33	0,75	54



TUDO NO LUGAR

A Top Fish 16 oferece uma feliz combinação entre espaço e segurança para pescarias

Ela é assim

■ Comprimento	4,90 m
■ Boca	1,80 m
■ Calado com propulsão	0,75 m
■ Ângulo do "V" na popa	24 graus
■ Borda-livre na proa	0,56 m
■ Borda-livre na popa	0,49 m
■ Combustível	45 l
■ Água	25 l
■ Peso sem motor	400 kg
■ Peso do motor	93 kg
■ Capacidade	5 pessoas
■ Projeto	Top Boats

Dados fornecidos pelo fabricante, exceto as bordas-livres.

Principais equipamentos

Chicote elétrico • 16 dobradiças de aço inox • painel elétrico • carreta semi-rodoviária • tanque de polipropileno de 45 litros • três cunhos de aço inox • guarda-mancebo • paiol para defensas • escada de popa • suporte horizontal para varas ou lança-arpões • luzes de navegação • lixeira • tanque de iscas vivas • porta-luvas

Principais opcionais

Tanque de água de fibra de 25 litros • sistema de pressurização de água doce • aplicação de gelcoat colorido no costado • dois bancos na popa • porta-varas • caixa de direção com cabo e volante • bateria • chave geral • lona • conjunto para circulação de água e aeração do tanque de iscas vivas • painel de fibra de carbono • bomba de porão • capota • mesa de centro • tapete • solário na proa • eletrônicos.

A autonomia (baseada em 90% da capacidade do tanque) é em milhas náuticas. As velocidades foram obtidas com GPS e o consumo é estimado.