



ZEFIR 800 FULL

Embalado para passeios

Como um autêntico barco de lazer, o inflável Zefir 800 Full tem ótimo acabamento e até banheiro a bordo

Tradicional fabricante de infláveis, a Zefir uniu-se à Regatta Yachts para produzir um tipo de barco que se diferencia dos demais botes convencionais por unir a segurança dos cascos revestidos com tubos de tecido (que, por exemplo, jamais afundam) com o conforto característico das lanchas de passeio. O resultado é este aqui: o Zefir 800 Full, um inflável de oito metros de comprimento com toda a pinta de uma lanchinha de verdade. Tem, por exemplo, console com design aerodinâmico, targa igualmente moderna, mastro aerodinâmico na popa, bancos laterais e até banheiro — algo raro neste tipo de embarcação. Outro diferencial deste bote, digamos, de luxo é o bagageiro, grande o suficiente para guardar objetos pessoais e todo o equipamento de salvatagem. Tudo isso faz dele um verdadeiro barco de lazer, com capacidade para levar até 12 pessoas e ótimo espaço para

a circulação interna. Até a sua velocidade surpreende: é compatível à de uma lancha quase esportiva. Neste teste, o Zefir 800 Full atingiu 41,6 nós de máxima — marca, sem dúvida, muito boa para um inflável, tipo de barco que, como se sabe, costuma ter arrasto maior, por conta do contato das bananas com a água. O casco bateu bem pouco e passou a sensação de segurança e poder, mesmo cruzando ondas e marolas grandes. Seu preço? R\$ 68 mil, só o casco. Mas pode chegar a R\$ 165 mil, quando equipado com eletrônicos multifunção Garmin GPSmap 420, vaso sanitário elétrico, capota e dois motores de popa Evinrude E-Tec, de 150 hp cada, como os usados neste teste. Ainda assim, uma boa opção para quem procura um barco bem construído, seguro, confortável ao navegar e com grande capacidade de carga — apesar de ter apenas 26 pés de comprimento.



Teste 797
NAUTICA
 Zefir 800 Full

Velocidade máxima 41,6 nós (a 5 500 rpm)
Velocidade de cruzeiro 28,6 nós (a 4 000 rpm)
Aceleração 4,8 s (até 20 nós)
Autonomia 119 milhas (a 4 000 rpm)
Potência 300 hp (nos hélices)

JEITO DE LANCHAS
 Bom tamanho e grande conforto. Já o banco do piloto não tem encosto, mas permite pilotar em pé, com boa visibilidade

Como ele é

O Zefir 800 Full tem um grande console central com banheiro embutido — e este possui nada menos que 1,76 metro de altura. Já os sofás em U, na popa e na proa, somados ao banco na frente do console, acomodam dez passageiros, ou 12, contando o banco na frente do console e o espaço do acompanhante no banco do piloto, que é duplo. O acabamento é mais sofisticado que o dos demais infláveis, principalmente nos estofados. No console, há muito espaço para eletrônicos, som, rádio VHF e os relógios dos dois motores. Mas falta-lhe um porta-objetos. Outro senão está no assento do banco do piloto, que é estreito e não tem encosto. Em compensação, ele ocupa menos espaço no cockpit e permite a pilotagem em pé. Uma característica diferenciada deste barco é que a parte de fibra de vidro do casco





DESTAQUES
Os cunhos embutíveis evitam enroscos e topadas. Já o banheiro tem 1,76 metro de altura, algo raro neste tipo de barco



DICA DE QUEM TESTOU

“Vale a pena pegar o modelo construído com tecido emborrachado, como o que testamos, cuja resistência às intempéries e aos solventes é maior que a do tecido de PVC. A diferença de preço entre o barco com tecido emborrachado e o com PVC é de cerca de R\$ 10 mil”

Quem faz? A Zefir é a mais antiga construtora de infláveis do Brasil, com 36 anos no mercado e a invejável marca de 31 000 botes já vendidos! Atualmente, fabrica 30 modelos de infláveis em sua fábrica, em São Paulo. O Zefir 800 Full foi projetado em parceria com a Regatta, que ficou responsável pelas vendas, enquanto a Zefir cuida da construção. Outras informações pelo site www.regatta.com.br ou pelo tel. 11/3037-7000.



Onde e como testamos O Zefir 800 Full foi testado na Baía de Santos, com três pessoas a bordo, 150 litros de gasolina e 120 litros de água. Os ventos estavam fracos e o mar, calmo, com marolas de 30 cm. O barco estava equipado com dois motores Evinrude E-Tec 150, com 150 hp cada, relação de 1,86:1 e hélice de aço inox de três pás (modelo Viper) com passo de 17”.

“

No nosso teste, ele chegou a 41,6 nós. Velocidade de uma lancha quase esportiva

”

predomina, limitando as bananas infláveis às laterais. Este perfil traz pelo menos duas vantagens: o arranjo interno fica com cara de lancha de verdade e navegabilidade melhora, pois a parte do casco que fica em contato com a água é apenas a rígida. O pequeno mastro na popa, além de ter uma função estética, serve para fixar um farol de busca, antena do rádio e luzes de navegação. No barco testado, porém, as luzes dos bordos não estavam visíveis, o que precisa ser corrigido. O paiol da âncora, por sua vez, é bem dimensionado, mas os compartimentos sob o sofá em U, na proa, exigem que se retirem os estofados, para serem abertos. Quanto às cores, é possível encomendar o Zefir 800 Full com bananas prata, amarelas, laranjas ou vermelhas. Ou seja, tão alegre quanto uma lancha de passeio.

Como navega

Navegando nas proximidades da Baía de Santos, encaramos as marolas de uma lancha de 38 pés para ver como o Zefir 800 Full se comportava. E ele as venceu, com facilidade, navegando a 25 nós! Em vez do esperado impacto duro, o fundo do casco cortou as marlas com uma suavidade surpreendente. Claro que alguns borriños atingiram o cockpit, mas nada digno de críticas, considerando-se a ousadia das manobras. Já com o inflável navegando normalmente, nenhum respingo afetou o conforto a bordo. Com dois motores de popa Evinrude de 150 hp cada, o barco topo de linha da Zefir acelerou forte. Chegou a 41,6 nós de máxima, acelerando até os 20 nós em apenas 4,8 segundos. A melhor autonomia desse conjunto foi a 3 500 rpm, rotação na qual é possível navegar 119 milhas com o tanque cheio, mantendo uma velocidade de 24 nós. Provavelmente, com um só motor de popa de 300 hp o barco ficaria um pouco mais econômico e mais rápido. Porém, dois motores são sempre mais seguros do que um só. Uma alternativa ainda mais econômica seria equipá-lo com um só motor de popa de 175 hp (potência mínima determinada pela Zefir). Mas aí a velocidade deve cair para a casa dos 34 nós.

Com quem concorre

O Zefir 800 Full tem apenas um concorrente de peso no mercado, que é o SR 760, da Flexboat. Os dois navegam bem, com uma pequena vantagem para o Zefir, cuja parte rígida é maior que a do bote da Flexboat. Além disso, o 800 Full, feito com tecido emborrachado, sai mais em conta que o SR 760: custa R\$ 19 mil a menos, no casco. Porém, o SR 760 usa um tecido importado muito resistente, enquanto o tecido nacional usado no Zefir 800 Full é relativamente recente. Em relação à motorização, o inflável da Flexboat leva vantagem, pois pode ser equipado com motor de popa ou de centro-rabeta, enquanto o Zefir 800 Full só usa motor de popa. Já no quesito acabamento e design, o do Zefir 800 Full é melhor.

Resumo

cockpit



O espaço útil no cockpit é pequeno, mas suficiente para a movimentação do piloto e dos até 11 passageiros. Para estes, o espaço para sentar é generoso, tanto no sofá de popa quanto no de proa. No banco na frente do console cabe um adulto, com folga.



desempenho

Com dois motores de popa Evinrude E-Tec 150, o Zefir 800 Full chegou 41,6 nós, acelerando da marcha lenta aos 20 nós em 4,8 segundos. São marcas dignas de uma lancha quase esportiva. Poucas lanchas convencionais chegam aos 40 nós.

posição de pilotagem



Não tem banco convencional para o piloto e acompanhante, mas o encosto existente atrás do console dá conforto e um bom apoio para as pernas. O painel tem bom espaço para os instrumentos do motor e para os eletrônicos, mas falta um porta-trecos no console.

motores



Pode ser equipado com um ou dois motores de popa, desde que a potência total fique entre 175 e 300 hp. Dois motores têm a vantagem da segurança, pois se um quebrar, o outro não deixa o barco na mão. Já para quem quiser economia, a melhor opção é um só motor, de 225 hp. A versão de 175 hp é ainda mais econômica, mas com ela a velocidade cai muito.

ferragens



Vem de fábrica com três cunhos, guarda-mancebo, pegadores do console e escada de popa, tudo de aço inox. Já a capota, que fica bem acondicionada atrás do sofá de popa, para não atrapalhar a circulação quando não estiver sendo usada, é acessório opcional.

banheiro



É surpreendentemente grande, com 1,76 metro de altura. Além disso, vem com pia, armário e cabideiros para toalhas e impermeáveis. O vaso sanitário é manual, mas, opcionalmente, pode ser equipado com um vaso sanitário elétrico.

casco



É um dos pontos fortes do barco. Tem 23 graus de V na popa, o que proporciona excelente navegabilidade. A parte rígida, seguindo a tendência dos novos infláveis, é grande em proporção à parte inflável. Assim, o barco anda melhor.

construção



O casco é reforçado com tecido de fibra de vidro biaxial de 1 400 g/m² e manta de 450 g/m². A parte inflável é construída com tecido poliéster emborrachado com um composto à base de Hypalon e neoprene. Pode também ser fabricado com PVC.

paióis



Sob o banco de popa, há um compartimento isolado termicamente para conservar bebidas e alimentos. Na proa, tem espaço para um ferro tipo Bruce de 7,5 kg e muita amarra. Para se ter acesso aos paióis sob o sofá de proa, é necessário retirar os estofados.

elétrica



Baterias, chave geral, quadro de disjuntores e até as luzes de navegação não fazem parte dos equipamentos instalados pela fábrica, mas há lugar de sobra para tudo isso. No barco testado, a chave geral estava dentro do paiol de popa, a salvo da água.



ZEFIR 800 FULL



Pontos altos

Tem bom acabamento

Casco que navega muito bem

Banheiro com boa altura

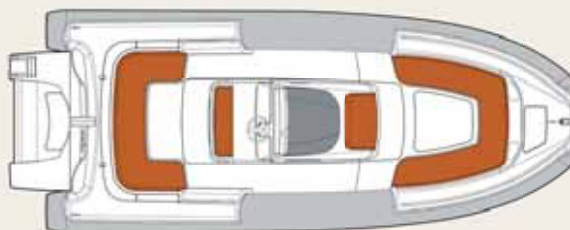


Pontos baixos

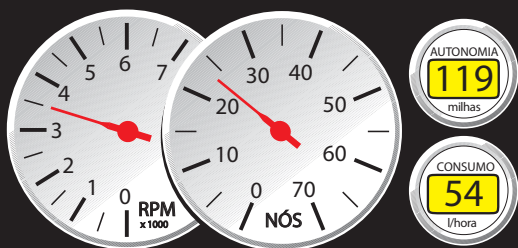
Luzes de bordos mal posicionadas

Não há porta-luvas no console

Acesso difícil aos paíóis de proa



Melhor aproveitamento



rpm	vel. (nós)	cons. (litros/h)	rendimento (milhas/litro)	rendimento (litros/milha)	autonomia (milhas)
2 000	7,9	29	0,27	3,67	74
2 500	10,2	33	0,31	3,24	83
3 000	14,7	42	0,35	2,86	95
3 500	23,8	54	0,44	2,27	119
4 000	28,6	66	0,43	2,31	117
4 500	33,5	97	0,35	2,90	93
5 000	37,5	110	0,34	2,93	92
5 500	41,6	123	0,34	2,96	91



Ela é assim

■ Comprimento	8,00 m
■ Boca	3,25 m
■ Calado com propulsão	0,77 m
■ Ângulo do V na popa	23 graus
■ Borda-livre na proa	1,18 m
■ Borda-livre na popa	0,62 m
■ Pé-direito no banheiro	1,76 m
■ Combustível	300 l
■ Água	150 l
■ Peso sem os motores	1 500 kg
■ Peso dos motores	380 kg
■ Capacidade	12 pessoas
■ Projeto	Zefir/Paulo Marques

Dados fornecidos pelo fabricante, exceto as bordas-livres e o pé-direito.

Principais equipamentos

Vaso sanitário manual • porta-toalha • suporte para bóia circular com tampa • caixa térmica de 70 litros • guarda-mancebo de aço inox • tanque de água doce flexível de 150 litros • escada de popa de aço inox • uma vigia • cunhos de aço inox • pára-brisa de acrílico • conjunto de estofamento completo.

Principais opcionais

Material de salvação • bússola • âncora • amarra • luzes de cortesia • capota • capa • carreta rodoviária ou semi-rodoviária • sistema de pressurização de água doce • tomada 12 V • GPS/chatplotter • sonda • rádio VHF • som • vaso sanitário elétrico • baterias • chave geral • extintor ABC de 2 kg • tapete • medidor de combustível • bomba de porão com acionamento automático.

A autonomia (baseada em 90% da capacidade do tanque) é em milhas náuticas (1 milha = 1,852 km/h). As velocidades foram obtidas com GPS e o consumo, baseado em dados da BRP.